

ZÁVĚREČNÁ ZPRÁVA Z HODNOCENÍ DOPADŮ REGULACE

**Návrh zákona, kterým se mění zákon č. 114/1992 Sb., o ochraně přírody
a krajiny, ve znění pozdějších předpisů**

Vyhlášení zvláště chráněného území – Národní park Křivoklátsko

Ministerstvo životního prostředí

2024

ZÁVĚREČNÁ ZPRÁVA Z HODNOCENÍ DOPADŮ REGULACE

SHRUTÍ ZÁVĚREČNÉ ZPRÁVY RIA

1. Základní identifikační údaje	
Název návrhu: Zákon, kterým se mění zákon č. 114/1992 Sb., o ochraně přírody a krajiny, ve znění pozdějších předpisů	
Vyhlášení zvláště chráněného území – Národní park Křivoklátsko	
Zpracovatel / zástupce předkladatele: MŽP	Předpokládaný termín nabytí účinnosti (v případě dělené účinnosti rozvedte): 1.7.2025 ustanovení bez přímé vazby na vyhlášení NP Křivoklátsko 1.1.2027 ustanovení s přímou vazbou na vyhlášení NP Křivoklátsko
Implementace práva EU: <input type="checkbox"/> ANO <input checked="" type="checkbox"/> NE	
2. Cíl návrhu zákona	
<p>Obecným cílem je ochrana přírody, krajiny a biodiverzity v ČR. Specifickým cílem návrhu je dosáhnout zachování a obnovy přírodních lesních ekosystémů v jejich přirozené dynamice v souvislém, uceleném a plošně významném komplexu převážně listnatého lesa nižších poloh s velkým podílem přirozených či lidskou činností málo ovlivněných ekosystémů s mimořádně vysokou rozmanitostí živé i neživé přírody na všech hierarchických úrovních na území navrhovaného národního parku Křivoklátsko. V dlouhodobém časovém horizontu obnovit bohatou druhovou, prostorovou i věkovou strukturu lesa, se zajištěním trvalé existence všech jeho vegetačních pater na převažující ploše centrální části Křivoklátska s využitím působení přírodních sil na ekosystém jako významného nástroje formujícího stav a vývoj ekosystému a jeho ekologické funkce.</p> <p>Cílem je dále zajistit na části území s výskytem ekosystémů, jejichž vysoká biologická rozmanitost byla a je podmíněna činností člověka, z důvodů udržení cenných složek ekosystémů, trvalou péčí spočívající i ve speciálních opatřeních a zachovat a zlepšit dochovaný stav evropsky významných druhů a typů evropských stanovišť, pro něž jsou na území navrhovaného národního parku vymezeny evropsky významné lokality a zachovat či zlepšit stav populací druhů, které jsou předmětem ochrany Ptačí oblasti Křivoklátsko.</p>	
3. Agregované dopady návrhu zákona	
3.1 Dopady na státní rozpočet a ostatní veřejné rozpočty: <input checked="" type="checkbox"/> ANO <input type="checkbox"/> NE	
Jednorázové náklady související se vznikem NP Křivoklátsko a Správy NP	
V souvislosti se vznikem NP Křivoklátsko dojde k bezplatnému <u>převodu některých budov</u> na území NP, které jsou v současnosti ve vlastnictví AOPK ČR a Lesů ČR, s. p., na Správu NP Křivoklátsko. Jedná se o následující budovy:	
a)	Objekt ve Zbečně

- b) Objekt v obci Křivoklát
- c) Objekt v obci Nižbor
- d) Areál hájovny Lísa v Nižboru
- e) Areál hájovny Zelená bouda
- f) Areál hájovny Emilovna
- g) Areál hájovny Branovská Vrata
- h) Objekt na Bušohradě
- i) Bušohradská hájovna

Detailní stav většiny těchto objektů bude řešen postupně v rámci implementace zřízení národního parku, většina objektů je funkční a lze je rekonstruovat postupně. Je třeba zadat Studii proveditelnosti, která stanoví přesné náklady, které bude potřeba vynaložit na rekonstrukci či případnou přestavbu přebíraných objektů.

Pro účely **hlavního sídla Správy NP Křivoklátsko** nejsou výše uvedené stavby dostatečně kapacitní, proto je třeba budovu pro administrativně správní činnost vybudovat. V současnosti jsou zvažovány 2 varianty pro umístění trvalého sídla:

- Beroun – Králův Dvůr - vytipováno několik možných lokalit, nejperspektivnější se jeví lokalita s pozemkem Českých drah poblíž nádraží
- Roztoky u Křivokláta - majitelem nabídnuty pozemky bývalého průmyslového areálu k odkoupení

Náklady na vybudování nového sídla Správy NP byly odhadnuty zhruba na 150, 7 mil. Kč.

Skutečné náklady se však mohou lišit od rámcových nákladů stanovených na základě metodiky MV a je třeba je přesněji stanovit na základě reálných údajů a dat v rámci Studie proveditelnosti ze strany nově zřízené správy národního parku v roce 2026, která stanoví skutečné náklady na tento projekt na základě reálných údajů při určení konkrétního místa výstavby, ceny pozemku, přesných požadavků na budovu a přidružené objekty (garáže, sklady aj.) atd.

V prvních letech je pro fungování Správy NP nutné zajistit **pronájem objektu** či kanceláří jako přechodného sídla Správy NP (ve městě Beroun). Celkové roční náklady na pronájem představují částku **cca 2,2 – 4,4 mil. Kč/rok**.

Další jednorázové náklady (v roce 2026):

- **vybavení pracoviště a zaměstnanců Správy NP - cca 19,8 mil. Kč**
- **vozový park - cca 35 mil. Kč**
- **označení hranic NP a klidového území - cca 1,06 mil. Kč**

Každoroční náklady na provoz Správy NP:

Na základě aktuálního počtu přepočtených úvazků v ostatních Správách NP a velikosti spravovaného území včetně přilehlé CHKO a ochranných pásem NP, které jsou rovněž

ve správě Správ NP byl při velikosti spravovaného území 62,5 tis. ha (z toho 10,5 tis. ha NP a 52 tis. ha CHKO) celkový potřebný počet přepočítaných úvazků pro Správu NP Křivoklátsko odhadnut na 112.

Provozní náklady a výnosy Správy NP Křivoklátsko:

- náklady jsou odhadovány na cca 292 mil. Kč/rok
- výnosy z činnosti jsou odhadnuty na cca 63 mil. Kč/rok
- příspěvek na pokrytí provozu Správy NP ze státního rozpočtu je odhadnut na 200 mil. Kč/rok

Úspory v souvislosti s vyhlášením NP Křivoklátsko:

Vyhlášením NP Křivoklátsko dojde k úspoře za čerpání náhrady za újmu vzniklou v důsledku omezení lesního hospodaření, která v roce 2022 činila 14,5 mil. Kč a na rok 2023 je odhadována na 27,2 mil. Kč. Teoretická výše náhrady újmy vzniklé v důsledku ponechání lesa samovolnému vývoji by však při žádání za všechny porosty na území NP mohla **každoročně činit až 135 mil. Kč/rok.**

3.2 Dopady na mezinárodní konkurenceschopnost ČR: ANO NE

3.3 Dopady na podnikatelské prostředí: ANO NE

S ohledem na očekávaný mírný nárůst turistického využití území vlivem vyhlášení NP lze předpokládat mírně pozitivní vliv na subjekty podnikající v cestovním ruchu a navázaných službách v daném regionu, tedy i na zřízení nových pracovních míst. Lze očekávat zvýšení počtu návštěvníků o 6 %, tj. 99 tisíc návštěvníků ročně. Rekreační se v oblasti Křivoklátska většinou soustřeďuje do rekreačních zón a bude realizována soukromou sférou soustředěnou v obcích mimo území NP, anebo v chatových osadách v jeho blízkosti (ubytování, zařízení pro stravování nebo občerstvení návštěvníků NP, půjčovny sportovního vybavení, kempy pro vodáky aj.). Na ostatní podnikatelské subjekty v daném regionu se nepředpokládá výraznější vliv.

3.4 Územní dopady včetně dopadů na územní samosprávné celky: ANO NE

Vyhlášením NP Křivoklátsko se pravděpodobně zvýší návštěvnost daného regionu i obcí. To pro obce může znamenat další zdroj příjmu (např. placená parkoviště v obcích aj.). Dále vznik NP může pro obce znamenat snazší dostupnost finančních prostředků fondů EU, národních programů, popř. dalších dotačních programů.

3.5 Sociální dopady: ANO NE

Zřízení NP může mít mírně pozitivní dopad na zaměstnanost v daném regionu prostřednictvím vytvoření nových pracovních příležitostí souvisejících přímo s činností Správy NP, nebo pracovních míst spojených s rekreačními aktivitami a ekoturistikou, včetně výroby a prodeje tradičních produktů.

3.6 Dopady na rodiny: ANO NE

3.7 Dopady na spotřebitele a obyvatele: ANO NE

Vyhlášením NP se částečně změní základní ochranné podmínky území oproti současné CHKO. Pro obyvatele půjde především o zákazy či omezení některých činností. Mezi nejdůležitější změny patří především zákaz:

- provozovat horolezectví,
- létání na padácích,
- pořádat vyhlídkové lety,
- jezdit na kole mimo vyhrazená místa,
- provádět ohňostroje a používat zábavnou pyrotechniku,
- tábořit mimo místa vyhrazená orgánem ochrany přírody,
- provozovat volný nebo stánkový prodej mimo budovy.

3.8 Dopady na životní prostředí: ANO NE

Vyhlášení NP bude mít pozitivní dopad na zachování a obnovu přírodních lesních ekosystémů v jejich přirozené dynamice v souvislém, uceleném a plošně významném komplexu lesů Křivoklátska, zachování či zlepšení dochovaného stavu předmětů ochrany jednotlivých evropsky významných lokalit (EVL) na území NP, zachování či zlepšení stavu populací druhů, které jsou předmětem ochrany ptačí oblasti (PO) Křivoklátsko a v dlouhodobém časovém horizontu obnovení bohaté druhové, prostorové i věkové struktury lesa, se zajištěním trvalé existence všech jeho vegetačních pater na převažující ploše centrální části Křivoklátska s využitím působení přírodních sil na ekosystém jako významného nástroje formujícího stav a vývoj ekosystému a jeho ekologické funkce. Uvedené cíle ochrany životního prostředí v oblasti Křivoklátska nelze zcela naplnit bez navýšení úrovně ochrany na národní park.

3.9 Dopady ve vztahu k zákazu diskriminace a ve vztahu k rovnosti žen a mužů: ANO NE

3.10 Dopady na výkon státní statistické služby: ANO NE

3.11 Korupční rizika: ANO NE

3.12 Dopady na bezpečnost nebo obranu státu: ANO NE

Obsah

Závěrečná zpráva z hodnocení dopadů regulace.....	1
1 Důvod předložení a cíle.....	7
1.1 Definice problému.....	7
1.2 Popis existujícího právního stavu v dané oblasti.....	13
1.3 Identifikace dotčených subjektů.....	16
1.4 Popis cílového stavu.....	16
1.4.1 Předměty ochrany zvláště chráněného území a jejich popis.....	16
1.4.2 Dlouhodobé cíle ochrany zvláště chráněného území.....	17
1.4.3 Základní principy péče o předměty ochrany zvláště chráněného území.....	17
1.4.4 Ochranné podmínky zvláště chráněného území.....	23
1.5 Zhodnocení rizika.....	23
2 Návrh variant řešení.....	24
2.1 Varianta 0 – současný stav.....	24
2.2 Varianta 1 – vyhlášení NP Křivoklátsko.....	24
3 Vyhodnocení nákladů a přínosů.....	24
3.1 Identifikace nákladů a přínosů.....	24
3.1.1 Varianta 0.....	24
Dopady na státní rozpočet a ostatní veřejné rozpočty.....	24
1. Náklady na péči o území CHKO Křivoklátsko.....	25
2. Mzdové a režijní náklady na zajištění správy o území CHKO Křivoklátsko.....	27
3. Provozní náklady na budovy ve vlastnictví AOPK ČR na území CHKO Křivoklátsko.....	27
4. Náhrady za újmu vzniklou v důsledku omezení lesního hospodaření na území CHKO Křivoklátsko (za území navrhovaného NP).....	27
5. Celkové výdaje na správu AOPK ČR o území CHKO Křivoklátsko.....	29
Dopady na podnikatelské prostředí.....	30
Dopady na územní samosprávné celky.....	30
Dopady na životní prostředí.....	30
3.1.2 Varianta 1.....	31
Dopady na státní rozpočet a ostatní veřejné rozpočty.....	31
1. Personální nároky na zajištění správy o území NP Křivoklátsko a přilehlé CHKO.....	31
2. Nemovitosti pro provoz Správy NP.....	34
Převod budov ve vlastnictví státu.....	34
a) Objekt ve Zbečně.....	34

b) Objekt v obci Křivoklát.....	35
c) Objekt v obci Nižbor.....	35
d) Provozní objekty ve vlastnictví státu s právem hospodaření Lesů ČR s. p.....	36
e) Sídlo Správy NP.....	37
Pronájem objektu pro sídlo Správy NP.....	38
Výstavba nového objektu pro sídlo Správy NP.....	39
3. Náklady na vybavení pracoviště.....	40
4. Náklady na vozový park.....	41
5. Náklady na označení hranic NP a klidového území NP.....	42
6. Náklady a výnosy z lesnické činnosti.....	42
7. Náhrady za újmu vzniklou v důsledku omezení lesního hospodaření.....	43
8. Celkové provozní náklady NP Křivoklátsko.....	44
Dopady na podnikatelské prostředí.....	46
Dopady na územní samosprávné celky.....	48
Dopady na obyvatele.....	51
Sociální dopady.....	52
Dopady na životní prostředí.....	53
3.2 Ostatní zhodnocené dopady novely.....	53
Dopady na mezinárodní konkurenceschopnost ČR.....	53
Dopady ve vztahu k zákazu diskriminace a ve vztahu k rovnosti žen a mužů.....	53
Dopady na výkon státní statistické služby.....	54
Korupční rizika.....	54
Dopady na bezpečnost nebo obranu státu.....	54
3.3 Vyhodnocení nákladů a přínosů variant.....	54
4 Stanovení pořadí variant a výběr nejvhodnějšího řešení.....	56
5 Implementace doporučené varianty a vynucování.....	57
6 Přezkum účinnosti regulace.....	57
7 Konzultace a zdroje dat.....	58
8 Seznam použitých zkratk.....	59
9 Kontakt na zpracovatele RIA.....	60

1 Důvod předložení a cíle

1.1 Definice problému

Na území ČR jsou v současnosti vyhlášeny 4 národní parky. V ČR ale neexistuje národní park, který by reprezentativně chránil ekosystémy 2., 3. a 4. lesního vegetačního stupně. Krkonošský národní park a Národní park Šumava reprezentují převážně horské polohy (od 5. do 9. lesního vegetačního stupně). Národní park Podyjí reprezentuje zejména 1. a 2. lesní vegetační stupeň na okraji kontinentální vegetační oblasti s částečným vlivem panonské vegetační oblasti. Národní park České Švýcarsko sice zaujímá výškové rozpětí od 1. do 4. lesního vegetačního stupně, ale obvyklá vegetační stupňovitost, daná klimaticky, je zde na značné části setřena vazbou na specifické podloží tvořené převážně druhohorními pískovci s jednotlivými výchozy třetihorních bazických vyvřelin.

Křivoklátsko je vhodným územím, které dobře reprezentuje 2., 3. a částečně i 4. lesní vegetační stupeň v rámci hercynské biogeografické oblasti. Ekosystémové bohatství celého území je dáno velkou členitostí terénu, expozic a mikroklimatu a značnou geologickou diverzitou, kterou tvoří mozaika podložních hornin od velmi kyselých až po zásadité.

Křivoklátsko také splňuje požadavek na ucelenost území, protože se zde nachází velký, souvislý a zároveň z hlediska dřevinné skladby lesů zachovalý komplex lesů, na rozdíl od většiny ostatního území ČR, kde jsou lesy v kulturní krajině více roztržštěné do menších celků, tvořících s nelesními ekosystémy typickou mozaikovitou strukturu krajiny ve středních polohách. Obdobně velké komplexy lesa jinde v ČR (např. oblast Brd, komplex lesů u České Lípy a Mimoně) jsou obvykle ve své skladbě významně přeměněné a druhová skladba blízká přirozené se v nich dochovala jen v plošně málo rozsáhlých segmentech. Lesní komplex na Křivoklátsku je nejen dostatečně kompaktní, ale i z hlediska dřevinné skladby lesů poměrně zachovalý. Zároveň je také prakticky celý na pozemcích v majetku státu; jiná území mají převážně komplikovanou vlastnickou strukturu lesů s významným podílem nestátního, tzn. soukromého či obecního vlastnictví. Další podobná území v rámci hercynské oblasti s velkým kompaktním komplexem lesa ve státním vlastnictví (např. Doupovské hory, východní svahy Dražanské vysočiny) mají jiné specifické určení (zde vojenský újezd), které není s cíli národního parku zcela slučitelné.

Zájem státu vyhlásit národní park na jím vlastněném území není ve střetu s jinými strategickými státními a celospolečenskými záměry jako je např. obrana státu (vojenské výcvikové prostory), zájem reprezentace státu (lesy kanceláře prezidenta) nebo potřeby praktického vzdělávání (školní zemědělská a lesnická zařízení). Faktem podporujícím vznik Národního parku Křivoklátsko je i velký podíl majetkové držby státu v území navazujícím na národní park (zbývající část CHKO), i v něm převládají správci a uživatelé z řad státních organizací (LČR, s.p., VLS, s.p., Lesní správa Lány).

Tabulka 1 Výměra jednotlivých druhů pozemků v rámci navrhovaného území NP Křivoklátsko a procentuální podíl

Druh pozemku	Výměra (ha)	Procentuální podíl z celkové plochy NP (%)
Lesní	10 289,19	97,51
Orná	21,98	0,21
TTP	62,72	0,59
Zahrady	0,99	0,01
Ostatní*	112,64	1,07
Vodní	61,84	0,59
Zastavěná	2,39	0,02
Celkem	10 551,75	100

* Poznámka z ostatních ploch tvoří výměru 89,0683 ha silnice a ostatní komunikace

Zdroj: AOPK ČR dle katastru nemovitostí

Tabulka 2 Vlastnictví pozemků na území navrhovaného NP Křivoklátsko, jejich výměra a procentuální podíl

Typ vlastnictví	Výměra (ha)	Procentuální podíl z celkové plochy NP (%)
Stát	10 405,93	98,62
Kraj	43,78	0,41
Obce	12,92	0,12
Privátní*	89,12	0,89

* Počet Fyzických osob (FO) či právnických privátních osob (PO), které vlastní nebo spoluvlastní pozemky v NP – FO je 38, PO je 7

Zdroj: AOPK ČR

Celé území navrhovaného NP se nachází v CHKO Křivoklátsko a tvoří ho:

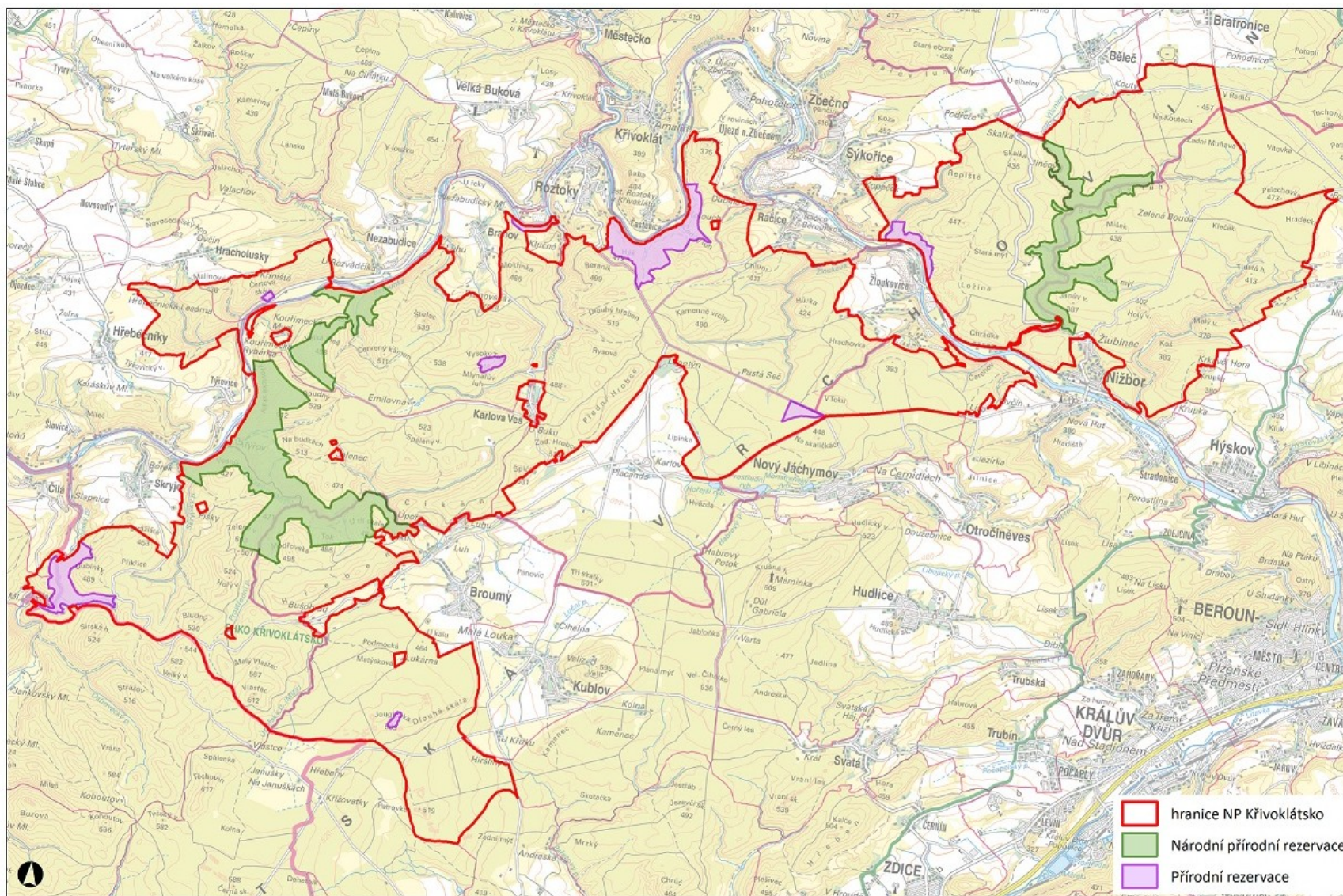
- I. zóna CHKO – 56 % celkové rozlohy navrhovaného NP (5 551,7 ha),
- II. zóna CHKO – 42 % (4 357,8 ha),
- II. zóna CHKO – 2 % (332 ha),
- IV. zóna CHKO – 0,3 % (26,3 ha).

Součástí navrhovaného NP jsou dále:

- národní přírodní rezervace (NPR) – 7,2 % (Týřov, Velká Pleš, Vůznice), celkem 740,2 ha,
- přírodní rezervace (PR) – 2,2 % (Čertova skála, Červený kříž, Jezírka, Jouglovka, Kabečnice, Stříbrný luh, U Eremita, Vysoký Tok), celkem 224,4 ha,
- součástí soustavy Natury 2000 jsou evropsky významné lokality (EVL) Týřov – Oupořský potok, Vůznice, Skočová-pískovna) a ptačí oblast (PO) Křivoklátsko,
- území je zároveň i součástí biosférické rezervace UNESCO, která je reprezentativní ekologickou oblastí, jež kromě významných rostlinných a živočišných populací

zahrnuje též příklady harmonických vztahů mezi prostředím a obyvatelstvem žijícím na daném území.

Následující mapa znázorňuje vymezení hranic navrhovaného NP Křivoklátska a hranice maloplošných zvláště chráněných území (národních přírodních rezervací a přírodních památek) na území NP.



Zdroj dat: © AOPK ČR 2024
 Mapový poskytel: © ČÚZK 2024

Jedním z hlavních důvodů vyhlášení Národního parku Křivoklátsko je potřeba změny přístupu k lesním ekosystémům. Křivoklátské lesy sloužily od středověku jako významná lovecká oblast a byly v různé míře obhospodařovány. Přesto se zde díky složité morfologii terénu a uplatňovaným způsobům hospodářského využití zachoval přírodě blízký charakter většiny území.

Velká část lesních porostů prošla řadou změn ještě před zavedením cíleného hospodaření v lesích. Pastva v lesích, polaření, pálení dřevěného uhlí pro hutnické potřeby nebo těžba stavebního dřeva a doloviny měnily charakter lesa sice po několik staletí, ale s relativně malou intenzitou. Zhruba od druhé poloviny 18. století docházelo na základě společenské a ekonomické objednávky k intenzifikaci změn v lesních porostech především zavedením tzv. „lesní kultury“, tedy cílené obnovy lesních porostů spojené s regulací těžby na jedné straně, ale současně na straně druhé také s jejich umělou obnovou sítí, sadbou, a také s výchovou porostů za účelem zvýšení výnosu z lesa. Intenzivní hospodaření a pěstební postupy zaměřené na produkci stavebního dřeva změnily v posledních 250 letech lesy téměř v celé Evropě a určité změny se nevyhnuly ani oblasti Křivoklátska. Novodobé obhospodařování lesa podle věkových tříd zajistilo udržitelnou produkci, omezilo přetěžování porostů do 60 let věku (dřívější těžba jedle a smrku pro dolovinu a pálení dřevěného uhlí), ale současně omezilo, nebo zcela vyloučilo dorůstání starých porostů, neboť pro většinu dřevin bylo určeno obmýtí jako optimální ekonomický věk a porosty tak byly mýceny ve věku 100 až 130 let. I přes všechny uvedené vlivy se v centrální části Křivoklátska, v území navrhovaném pro vyhlášení národního parku, zachoval, ve větší míře než jinde v ČR, významný podíl lesních porostů s mnoha atributy přirozeného lesa. V území se vyskytují zhruba na ploše 2 900 ha porosty starší 100 let. Z toho nejvýznamnější je výskyt porostů starších než 200 let, které se vyskytují spíše ojediněle na celkové ploše cca 32 ha. Druhou věkově nejvýznamnější skupinou jsou porosty ve věku 161 až 200 let s výskytem na ploše cca 1250 ha (z toho je 500 ha v MZCHÚ). Z hlediska hospodářského vlivu na zachovalé části přírodních a přírodě blízkých lesů je významná i rozloha porostů ve věkovém rozmezí 131 až 160 let, která je cca na ploše 1 000 ha a ve věkovém rozmezí 101 až 130 let, která se vyskytuje na ploše okolo 600 ha.

Členitý terén, velmi proměnlivé stanovištní podmínky, alespoň do určité míry zachovaný respekt hospodařících subjektů ke starým a tradičním, málo intenzivním způsobům hospodaření v lesích a v neposlední řadě územní ochrana formou zón CHKO a maloplošných zvláště chráněných území, ale také genových základů, semenných porostů nebo prodlužování doby obnovy a obmýtí u cenných porostů jsou společně příčinou existence vysokého potenciálu zachovalých lesních porostů na významné části území navrhovaného národního parku. Potenciál je nutno spatřovat i v porostech, které sice v současné době zcela neodpovídají vysokému stupni přirozenosti, ale obsahují dostatečný podíl přírodních složek (přirozené spektrum dřevin, bylinný pokryv, vodní režim, přítomnost původních druhů živočichů apod.) umožňujících snadný, bezpečný a relativně rychlý posun do vyššího stupně přirozenosti. Pestrá mozaika porostů v různém stavu přirozenosti, vzniklá paradoxně právě dosavadním maloplošným hospodařením, neumožnila vznik velkoplošných přeměn na homogenní území stejnověkého lesa charakteru monokultur, s převažujícím podílem geograficky nebo stanovištně nepůvodních dřevin. Více méně rovnoměrně rozprostřené plochy zachovalých lesních porostů jsou zásobníky biodiverzity pro šíření a podporu populací přirozených druhů rostlin a živočichů do ploch aktuálně méně zachovalých, ale s potenciálem pro přeměnu, resp. obnovu jejich biodiverzity. V současných podmínkách klimatických změn je území schopné samovolných adaptačních procesů jako je

snížení zápoje dřevin, změna druhů ve vegetačním pokryvu, prodloužení doby přetrvání jednotlivých sukcesních stádií přirozeného koloběhu obnovy lesa, případně vznik a rozšíření přirozených bezlesí. Vzájemně se prolínající mozaika na jedné straně zachovalých a na straně druhé pozměněných lesních porostů dává předpoklad relativně rychlé cesty k obnově komplexů lesů přírodě blízkých a přírodních. Změny v druhové, prostorové a věkové skladbě budou probíhat převážně samovolně a (částečně také v rámci plánovaného rekonstrukčního managementu) a v delším časovém horizontu bude docházet k obnově všech přirozených složek bioty bez aktivní účasti člověka. To zahrnuje zvyšování podílu tlejícího dřeva, obnovu mikroklimatu a vodního režimu, obnovu funkce a spektra edafonu v půdě, přirozený vývoj všech horizontů lesních půd, osídlování ploch organismy přirozeného výskytu na odpovídajících stanovištích apod.

Případně se mohou objevit i druhy nové, na tyto biotopy vázané. Zachovalost ekosystémů a zvýšené množství mrtvého dřeva v různém stupni rozkladu prospěje zejména lišejníkům, nižším rostlinám, houbám a bezobratlým, nárůst populací se může následně projevit i u některých druhů vzácnějších obratlovců.

Na území navrhovaného národního parku patří mezi velmi cennou skupinu saproxylické druhy brouků, které jsou v některé fázi svého vývoje závislé na odumírajících a mrtvých stromech, případně jiných saproxylických organismech (dřevokazné houby). Tuto skupinu brouků doplňují karnivoři a mrchožrouti živící se jinými saproxylickými bezobratlými nebo jejich zbytky. Mezi nejvýznamnější druhy saproxylických brouků patří tzv. pralesní relikty, což jsou druhy obývající přirozené nebo přirozenému stavu blízké lesní biotopy vyžadující vysoký podíl odumírajícího a tlejícího dřeva v lesních porostech. Do této skupiny patří např. krásek *Acmaeodera degener*, kovařící *Ampedus brunnicornis*, *Ampedus cardinalis*, potemníci *Eledonoprius armatus*, *Tenebrio opacus*, kovařící *Lacon querceus*, *Limoniscus violaceus*, *Paodeonius acuticornis*, tesařík *Stictoleptura erythroptera*. Zachování odpovídajících biotopů s přiměřeným podílem listnatých dřevin (hlavně dubu a buku) s dostatkem odumírajícího a tlejícího dřeva nelze plnohodnotně zajistit v kulturních lesích s preferovanou produkční funkcí, jejíž naplňování brání přežití většiny dřevin do vyššího věku a dosažení fáze odumírání ve vývoji lesních porostů. Podstatným faktorem je také trvalá udržitelnost specifických ekologických funkcí biotopů, která se neobejde bez druhově, věkově a prostorově diferencovaných lesních porostů. Toho lze docílit jedině vysokým podílem přirozených lesních ekosystémů na plošně rozsáhlém území.

V oblasti Křivoklátska mají převahu malakocenózy mírně teplých lesů pahorkatinného až podhorského stupně, které se zachovaly ve velkém plošném rozsahu a rozmanitosti, což nemá ve srovnání s jinými lokalitami pahorkatin a vysočin Čech obdoby. Nejbohatší společenstva suchozemských plžů se soustřeďují v hlubších terénních zářezech, roklinách a na kamenitých vrcholech. Bohatá škála mikrobiotopů poskytuje příznivé podmínky pro zachování reliktních druhů. Rezervoárem druhové diverzity jsou především suťové lesy. To lze doložit výskytem specifické malakofauny, která je zde v přírodě blízkém, antropickými vlivy nenarušeném stavu, jak dokazuje např. výskyt reliktního plže vřetenatky šedavé, vřetenovky rovnoústé a neoendemitu vřetenatky lesklé.

Samovolný vývoj lesů podpoří také výskyt druhů vyžadujících větší nenarušený lesní komplex (z ptáků např. čáp černý, orlák mořský, výr velký) a vytvoří prostor pro výskyt vzácných druhů, které na většině území ČR vhodné podmínky nemají (např. kočka divoká).

Křivoklátské lesy sloužily od středověku jako významná lovecká oblast. S možností ponechat lesy samovolnému vývoji také úzce souvisí management spárkaté zvěře. Spárkatá zvěř se

v území vyskytuje ve výrazně vyšších stavech než v přirozených ekosystémech. Široké spektrum druhů zvěře zahrnuje i druhy nepůvodní. Chovatelsky je oproti přirozenému stavu populace pozměněno její věkové složení i poměr pohlaví. Dosavadní pojetí chovu zvěře má tak zcela zásadní negativní vliv na stav ekosystémů (především lesních ale i nelesních), a tím i na ně vázanou diverzitu rostlinných a živočišných druhů. V současnosti provozují myslivost ve velké části honiteb na státním majetku subjekty, které mají honitby pronajaty. Pro nastavení managementu zvěře je základním hlediskem v národním parku vnímání zvěře jako součásti ekosystému a udržování její početnosti, tak aby maximálně odpovídala přirozenému stavu lesního ekosystému.

Název „Národní park Křivoklátsko“ je odvozen z historického názvu území, pojmenovaného podle jednoho z nejvýznamnějších středověkých hradů českých knížat a králů, postaveného v roce 1230. Místopisné označení pro širší oblast zahrnující bývalý honební revír českých panovníků je obecně známý a byl v roce 1978 také použit pro název chráněné krajinné oblasti. Území národního parku leží v centrální části chráněné krajinné oblasti a patří mezi jeho nejcennější části. Zbývající většinová část tvoří s územím národního parku jeden celek. Zároveň neexistuje jiné vhodné místopisné označení, které by území národního parku plně vystihovalo. Proto bylo pro název národního parku použito stejné pojmenování, které mimo jiné ctí i kulturní a historické tradice území.

Návrh na zřízení národního parku (NP) není v daném území nový. V minulosti bylo na Křivoklátsku navrženo několik variant vymezení NP o různé velikosti. Příslušné území je specifické v tom, že se nachází ve středočeské oblasti, prakticky na okraji největší velkoměstské aglomerace v ČR, relativně hustě osídlené, intenzivně využívané zemědělstvím, lesním hospodářstvím, místními podniky, službami a dopravou, s nadprůměrnou hustotou sídel, komunikacemi různé úrovně a druhu, nadprůměrnou ekonomickou aktivitou obyvatel a významnou rekreační zatížeností. Jedná se o region s vysoce nadprůměrným počtem rekreačních objektů na okrajích i uvnitř lesních částí.

Území je celkově výrazným rekreačním zázemím pražské aglomerace, ale také rovněž druhé největší aglomerace v Čechách – Plzně. K němu těsně přiléhá i osídlení Berouna. To vše je výrazným fenoménem, který podstatně ovlivňuje možnosti zřízení a spravování NP jak z hlediska organizačně technického, tak ekonomického, ale i ekologického. Lesy v daném území jsou do značné míry cenné v řadě aspektů z hlediska ochrany přírody, zároveň jsou silně ovlivněné činností člověka.

1.2 Popis existujícího právního stavu v dané oblasti

Historie přípravy Národního parku Křivoklátsko a vazba na koncepční dokumenty

Možnost vyhlášení Národního parku Křivoklátsko byla v odborných ochrannářských a přírodovědných kruzích diskutována dlouhou dobu, první návrhy na jeho vyhlášení se objevovaly od 80. let minulého století.

Ve strategických a koncepčních materiálech celostátního významu se myšlenka možného zřízení národního parku na Křivoklátsku objevila v roce 1998. Ve Státním programu ochrany přírody, přijatém vládou ČR usnesením č. 415 ze dne 17. 6. 1998 bylo uloženo v kapitole 5.1.5.4. Ochrana zvlášť chráněných území – „prověřit centrální část CHKO Křivoklátsko z hlediska možnosti přehlášení tohoto území jako národní park“ s termínem do 31. 12. 2003. Na základě toho zpracovala Správa CHKO Křivoklátsko vyhodnocení území jako

potenciálního národního parku a v letech 1999–2001 předložila dva materiály s názvem „Studie variantního návrhu NP Křivoklátsko“ a „Návrhy variantního řešení NP Křivoklátsko“.

Rada Stálé konference Státního programu ochrany přírody a krajiny ČR se dne 14. 9. 2001 na svém 16. zasedání věnovala návrhu na možné vyhlášení Národního parku Křivoklátsko a oba materiály posoudila. Ve svém usnesení potom doporučila rozpracovat varianty střední a maximální s tím, že je dále potřeba provést analýzu rizik a pozitiv, zajistit finanční prostředky pro zpracování odborných podkladů pro případné vyhlášení Národního parku Křivoklátsko a po výběru konečné varianty zpracovat ekonomickou rozvahu záměru. Na základě toho bylo zpracováno několik odborných podkladů, včetně podrobného rozboru „Zhodnocení rizik a přínosů uvažovaného vyhlášení Národního parku Křivoklátsko včetně ekonomického zhodnocení“ (zpracovatel Ústav pro hospodářskou úpravu lesů Brandýs nad Labem, v rámci úkolu VaV/620/3/03). Přesto, že dílčí kapitoly vyzněly vesměs ve prospěch vyhlášení národního parku, v závěru se objevilo doporučení národní park prozatím nevyhlášovat.

V rámci mapování a terénních průzkumů prováděných v souvislosti s vytvářením soustavy Natura 2000 v České republice bylo shromážděno velké množství aktuálních poznatků o území uvažovaného národního parku. Agentura ochrany přírody a krajiny ČR (dál jen AOPK) zpracovala v listopadu 2007 podle zadání MŽP koncepční materiál „Priority vyhlášení velkoplošných zvláště chráněných území obecně a ve vztahu k systému Natura 2000“. V červenci 2008 potom MŽP zadalo AOPK zpracovat „Vyhodnocení návrhu vyhlášení národních parků (Křivoklátsko a Jeseníky)“, které bylo dokončeno v listopadu 2008. Podklad pro vyhodnocení Křivoklátska byly zpracovány formou studie s názvem „Podklady pro návrh Národního parku Křivoklátsko“.

Na podzim 2009 by schválen Vládou ČR aktualizovaný Státní program ochrany přírody, který obsahuje opatření CH2, které ukládá do roku 2014 vyhodnotit účinnost ochrany území CHKO Křivoklátsko a prověřit možnost vyhlášení Národního parku Křivoklátsko. Na základě toho a do té doby získaných poznatků o území připravila AOPK ČR na přelomu let 2009 a 2010 první návrh záměru na vyhlášení Národního parku Křivoklátsko.

Dne 22. 3. 2010 MŽP oznámilo podle § 40 zákona záměr na vyhlášení Národního parku Křivoklátsko a spolu s tím návrh na vymezení zón ochrany Národního parku Křivoklátsko podle tehdy platné právní úpravy o celkové výměře 10 224 ha. K takto předloženému záměru bylo uplatněno ze strany obcí a vlastníků pozemků jen minimálně námitek, které byly vypořádány v souladu se zákonem. Většina námitek byla tehdy vypořádána kladně, to znamená, že jim bylo vyhověno. V předloženém návrhu národního parku to vyvolalo pouze minimální úpravy vymezení jeho hranic v řádu tří desítek hektarů.

Na základě toho byl připraven návrh zákona o vyhlášení Národního parku Křivoklátsko včetně důvodové zprávy.

Dne 25. 3. 2013 byl návrh zákona o národním parku Křivoklátsko odeslán do meziresortního připomínkového řízení. Vzhledem k vyslovení nedůvěry vládě Poslaneckou sněmovnou v roce 2013 však již nebyl zákon dále vládou projednán a v této podobě se již v přípravě vyhlášení Národního parku dále nepokračovalo.

Nová vláda vzniklá z voleb v roce 2013 se již k projednávání návrhu nevrátila a soustředila se na přípravu a projednání komplexní právní úpravy týkající se národních parků v ČR. Ta byla přijata v podobě zákona č. 123/2017 Sb., kterým byl novelizován zákon č. 114/1992 Sb., o ochraně přírody a krajiny.

Nová právní úprava režimu národních parků zavedla změny, které nemohly být obsaženy v původním záměru na vyhlášení národního parku, a proto po jejím přijetí nebylo již možno dále pokračovat v jeho projednávání.

Vzhledem k tomu že navrhovaný Národní park Křivoklátsko leží většinou na území Středočeského kraje byl tento záměr uveden i v rámci strategických dokumentů kraje. V roce 2006 bylo prověřeno možnosti vyhlášení národního parku zakotveno a schváleno v Krajské koncepci ochrany přírody a krajiny Středočeského Kraje. Na tuto koncepci pak navázala nová koncepce ochrany přírody a krajiny pro období 2018 až 2028, která byla schválena zastupitelstvem Středočeského kraje v červnu 2019. V této koncepci je mezi prioritní cíle zařazeno také opatření „Prosazovat vyhlášení NP Křivoklátsko ve variantě zahrnující 24 % plochy CHKO“. Na základě této koncepce následně krajské zastupitelstvo Středočeského kraje svým Usnesení č. 048-08/2021/ZK ze dne 28. 6. 2021 deklarovalo zájem posílit na Křivoklátsku ochranu přírody formou zřízení národního parku.

Závazek vyhlásit Národní park Křivoklátsko je rovněž součástí Programového prohlášení Vlády České republiky z ledna 2022. V přímé návaznosti na tento vládní závazek Ministerstvo životního prostředí oznámilo, že zahajuje přípravu záměru na vyhlášení národního parku.

Příprava záměru na vyhlášení národního parku je rovněž v souladu s aktuálně platnými strategickými a koncepčními dokumenty schválenými Vládou ČR, a to:

Strategie ochrany biologické rozmanitosti České republiky (2016–2025)

- dílčí cíl 2.4.4 „Zajistit ochranu přírodních procesů.“
- opatření „Prověření reálných možností uplatnění konceptu rozvoje plošně významných území ponechaných přírodním procesům v podmínkách ČR odbornou meziresortní diskusí.“

Státní program ochrany přírody a krajiny ČR (2020–2025)

- cíl 1.2.1 „Zajistit ochranu nebo obnovu přirozených ekosystémů na plošně významných územích formovaných převážně působením přírodních sil.“
- opatření 1.2.1.3 „Vyhodnocení stávající soustavy ZCHÚ a soustavy Natura 2000 z hlediska vhodnosti a účelnosti ponechání vybraných ekosystémů primárně působení přírodních sil i s ohledem na změnu klimatu pro naplnění předmětů a cílů ochrany těchto území.“
- cíl 1.2.2 „Zajistit reprezentativní podchycení nejcennějších částí přírody a krajiny v rámci soustavy ZCHÚ a dokončit reprezentativní soustavu Natura 2000, jejich efektivní ochranu a kvalitu.“
- opatření 1.2.2.1 „Vyhodnocení stávajícího stavu soustavy VZCHÚ a vyhodnocení potenciálu krajiny ČR z hlediska jejího možného doplnění a úprav.“

V roce 2020 byla Evropskou komisí předložena a následně přijata Strategie EU v oblasti biologické rozmanitosti do roku 2030 „Navrácení přírody do našeho života“. Z této strategie vyplývá mimo jiné snaha zajistit přísnou ochranu přirozeným a přírodním lesům a celkově dosáhnout přísné ochrany přírody na 10 % území EU. Návrh na zřízení Národního parku Křivoklátsko je tak v souladu i s touto strategií a napomůže České republice přispět k dosažení cílů EU v oblasti ochrany biodiverzity. V této strategii je rovněž vyzdvihnuto

i ekonomický přínos biodiverzity a odpovídá tak i na řadu pochybností o ekonomičnosti zřizování přísnější ochrany přírody na území členských států, například v podobě nových národních parků. Celá tato strategie EU je vyjádřením postoje EU jako smluvní strany mezinárodní Úmluvy o biologické rozmanitosti k potřebě chránit a podporovat přirozené ekosystémy z důvodu jejich nenahraditelných ekologických funkcí, které v krajině mají.

1.3 Identifikace dotčených subjektů

- a) Ministerstvo životního prostředí (MŽP)
- b) Agentura ochrany přírody a krajiny ČR (AOPK ČR)
- c) LČR, s.p., VLS, s.p., Povodí Vltavy, s.p.,
- d) obce náležící na území zřizovaného NP Křivoklátsko - Broumy, Chyňava, Nižbor, Běleč, Bratronice, Branov, Hracholusky, Hřebečnický, Karlova Ves, Račice, Roztoky, Skryje, Sýkořice, Zbečno, Čilá, Podmokly
- e) obce s rozšířenou působností (ORP) – Beroun, Kladno, Rakovník, Rokycany
- f) kraje – Středočeský, Plzeňský
- g) obyvatelé v daných obcích
- h) návštěvníci dané lokality

1.4 Popis cílového stavu

Obecným cílem je ochrana přírody, krajiny a biodiverzity v ČR. Specifickým cílem návrhu je zachování a obnova přírodních lesních ekosystémů v jejich přirozené dynamice v souvislém, uceleném a plošně významném komplexu lesů. V dlouhodobém časovém horizontu obnovit bohatou druhovou, prostorovou i věkovou strukturu lesa, se zajištěním trvalé existence všech jeho vegetačních pater na převažující ploše centrální části Křivoklátska s využitím působení přírodních sil na ekosystém jako významného nástroje formujícího stav a vývoj ekosystému a jeho ekologické funkce. Dále zajistit trvalou péči spočívající i ve speciálních opatřeních na části území s výskytem cenných složek ekosystémů a zachovat či zlepšit stavu předmětů ochrany jednotlivých EVL (přírodních stanovišť i druhů) na území národního parku a zachování či zlepšení stavu populací druhů, které jsou předmětem ochrany PO Křivoklátsko.

1.4.1 Předměty ochrany zvláště chráněného území a jejich popis

Předmětem ochrany Národního parku Křivoklátsko je rozsáhlý vnitrozemský komplex převážně listnatého lesa nižších poloh s velkým podílem přirozených či lidskou činností málo ovlivněných ekosystémů, s výrazně vyvinutým údolním a vrcholovým fenoménem řeky Berounky a jejich přítoků v různých podobách, a mimořádně vysokou rozmanitostí živé i neživé přírody na všech hierarchických úrovních.

Předmětem ochrany jsou též evropsky významné druhy a typy evropských stanovišť, pro něž jsou na území národního parku vymezeny evropsky významné lokality.

Přehled ekosystémů tvořících předmět ochrany národního parku:

- a) lesní ekosystémy se společenstvy dubohabřin, teplomilných doubrav, acidofilních doubrav, suťových lesů, potočních luhů, bučin,
- b) křovinné a skalní ekosystémy se společenstvy vysokých mezofilních a xerofilních křovin, nízkých xerofilních dřevin, suchých trávníků, vegetace efemér a sukulentů, skal a drolin a pohyblivých sutí,
- c) druhově pestré travinné ekosystémy se společenstvy vlhkých, mezofilních a suchých trávníků a luk a pastvin,
- d) vodní a mokřadní ekosystémy se společenstvy makrofytní vegetace vodních toků, stojatých vod, rákosin a vegetace vysokých ostřic,
- e) významné prvky neživé přírody, zejména skalní výchozy, sutě, paleontologická naleziště a geomorfologie hluboce zaříznutých údolí řeky Berounky a jejich přítoků.

1.4.2 Dlouhodobé cíle ochrany zvláště chráněného území

Dosáhnout zachování anebo obnovy přírodních lesních ekosystémů v jejich přirozené dynamice v souvislém, uceleném a plošně významném komplexu lesů. V dlouhodobém časovém horizontu obnovit bohatou druhovou, prostorovou i věkovou strukturu lesa, se zajištěním trvalé existence všech jeho vegetačních pater na převažující ploše centrální části Křivoklátska s využitím působení přírodních sil na ekosystém jako významného nástroje formujícího stav a vývoj ekosystému a jeho ekologické funkce.

Zajistit na části území s výskytem ekosystémů, jejichž vysoká biologická rozmanitost byla a je podmíněna činností člověka, z důvodů udržení cenných složek ekosystémů, trvalou péčí spočívající i ve speciálních opatřeních. Jedná se především o ekosystémy světlých lesů, skalních stepí, lesostepí a luk. Za speciální opatření jsou zde považovány například obnova vybraných lesních porostů jako pařezin nebo středního lesa, případně pastevní les s řízenou a kontrolovanou pastvou nebo jiné způsoby blokování sukcese.

Zachovat či zlepšit dochovaný stav předmětů ochrany jednotlivých evropsky významných lokalit (dále jen „EVL“) (přírodních stanovišť i druhů) na území národního parku a zachovat či zlepšit stav populací druhů, které jsou předmětem ochrany Ptačí oblasti Křivoklátsko (dále jen „PO“).

1.4.3 Základní principy péče o předměty ochrany zvláště chráněného území

Rozsah možné intervence v jednotlivých částech území je obecně stanoven jejich zařazením do jednotlivých zón ochrany přírody, proto jsou i základní principy péče stanoveny pro jednotlivé zóny ochrany přírody, které budou na území národního parku po jeho vyhlášení vymezeny. Existují však obecné zásady, které budou uplatňovány na celém území národního parku nezávisle na zařazení do zón. Tyto zásady jsou proto uvedeny souhrnně zde.

Péče o předměty ochrany, které jsou zároveň předměty ochrany EVL a PO, bude probíhat v souladu s cíli národního parku a v souladu se souhrny doporučených opatření pro EVL a PO.

Ve všech zónách ochrany přírody mohou být prováděny pouze zásahy, které nejsou v rozporu s cílem ochrany konkrétní zóny. Ve smyslu § 18a zákona však mohou být prováděna i jiná opatření, je-li to nezbytné z důvodu ochrany životů a zdraví osob, ochrany majetku nebo ochrany přírody. Tyto výjimečné zásahy ovšem musí být pouze takového rozsahu a intenzity, aby jejich realizací nebyla narušena možnost dosažení cíle zóny na převážné většině plochy dotčeného segmentu zóny. Pro zásahy k podpoře populací zvláště chráněných druhů v zóně přírodní a přírodě blízké dále musí být splněna podmínka, že v těchto dvou zónách leží významná část populace druhu v národním parku (a nelze tedy její dobrý stav udržet péčí na zbylém území národního parku).

Ve všech zónách ochrany přírody budou udržovány vyhrazené turistické cesty, základní cestní síť a další provozní cesty, které jsou nezbytné pro plnění cílů ochrany a poslání národního parku.

Realizována budou také další opatření podle § 18a odst. 1 zákona, zejména opatření na regulaci spárkaté zvěře, opatření k redukci výskytu invazních druhů (speciální opatření k regulaci s důrazem na prevenci a včasné podchycení druhů, které nejvýrazněji negativně mění složení přirozených a též částečně pozměněných ekosystémů) a opatření k podpoře vybraných populací zvláště chráněných druhů rostlin a živočichů.

Opatření k regulaci či eradikaci invazních nepůvodních druhů budou spočívat:

u invazních druhů rostlin v:

- určení prioritních lokalit,
- určení druhů s největším invazním potenciálem,
- likvidace invazních druhů na plochách dle priorit,
- monitoring stavu prioritních lokalit,
- vytvoření systému pravidelné celoplošné kontroly výskytu invazních druhů v území (metodický postup) a jejich plošný monitoring výskytu invazních druhů,

u invazních druhů živočichů v:

- určení druhů s největším invazním potenciálem,
- vytvoření strategie úplného odstranění těchto druhů z území národního parku,
- plošný monitoring a kontrola výskytu invazních druhů.

Opatření na regulaci spárkaté zvěře budou spočívat ve:

- stanovení způsobů regulace zvěře nejvhodnějších z hlediska dosažení cíle ochrany národního parku,
- realizaci systému lovu nepůvodních druhů zvěře s významnými dopady na ekosystémy (muflon, sika východní, případně daněk), jehož hlavním cílem je početnost těchto druhů zvěře účinně redukovat v krátkém čase,
- realizaci systému lovu a péče o zvěř (zejména spárkatou a černou), který nevychází z chovatelského přístupu, ale jehož hlavním cílem je regulovat početnost zvěře, upravit věkovou strukturu a poměr pohlaví a zajistit tak minimalizaci negativního

působení zvěře na ekosystémy, zejména úspěšné odrůstání dřevin v širokém spektru druhů,

- pravidelném monitoringu stavu ekosystémů ve vztahu k nežádoucím vlivům zvěře (zejména spárkaté a černé) na předměty ochrany (úspěšnost regulace zvěře),
- pravidelném monitoringu celkového výskytu zvěře (spektrum druhů, početnost, stávaníště, migrační trasy apod.).

V zóně přírodě blízké a zóně soustředěné péče o přírodu jsou zahrnuty i části, na nichž podle dosavadních poznatků není realizace aktivní péče nezbytná pro dosažení cíle zóny, tj. ekosystémy v těchto lokalitách jsou již v cílovém stavu. Taková místa budou i v těchto zónách ponechávána samovolnému vývoji.

Prioritou dosažení sledovaných cílů ochrany jednotlivých ekosystémů a jejich složek, které jsou předmětem ochrany národního parku, je zachování, případně vytvoření podmínek pro dobrý stav příslušného ekosystému prostřednictvím zachování či obnovy funkční krajinné dynamiky.

Dobrý stav populací jednotlivých složek ekosystémů (tzn. stabilní populace nebo populace s rostoucí tendencí), bude primárně zajišťován podporou existence jejich biotopů v dobrém stavu, a teprve následně případnou přímou podporou či posilováním těchto populací.

Při realizaci opatření a zásahů nesmí dojít ke snížení stupně přirozenosti dotčeného lesního porostu a snížení zachovalosti (degradaci) přírodního stanoviště nebo stanoviště druhu.

1. Zóna přírodní

Pro zónu přírodní je strategickým cílem ochrany umožnění samovolných procesů a přirozené dynamiky přírodních dějů v přirozených a přírodě blízkých společenstvech. Lokálně budou výjimečně prováděny i zásahy ve prospěch zvláště chráněných druhů rostlin a živočichů (dále jen „ZCHD“) (viz § 18a odst. 1 zákona) včetně předmětů ochrany EVL a PO v rozsahu a způsobem, který nenaruší dosažení strategického cíle na většině plochy zóny.

Ekosystémy jsou ponechány samovolnému vývoji. Činnosti, které by měnily či narušovaly samovolný vývoj, jsou možné pouze ve výjimečných a odůvodněných případech (§ 18a odst. 1 zákona) a při zachování základního principu platného pro zónu přírodní. Tím je podmínka, že při realizaci opatření a zásahů nesmí dojít ke snížení stupně přirozenosti dotčeného lesního porostu a snížení zachovalosti (degradaci) přírodního stanoviště nebo stanoviště druhu. Péče o předměty ochrany zde probíhá primárně neintervenčním způsobem, nejsou zde tedy stanoveny další principy péče. Přírodní procesy nebudou korigovány ani v případě, že reálný vývoj se liší od předpokládaného (tedy např. jiným směrem než k mapované potenciálně přirozené vegetaci). Jedinou výjimkou je likvidace invazních druhů a redukce spárkaté zvěře.

Vývoj přírodních lesních i nelesních ekosystémů a vodních toků bude pouze monitorován a jedinými činnostmi, které lze v zóně přírodní aplikovat pouze za určitých podmínek, jsou opatření dle § 18a odst. 1 zákona. Následky přírodních disturbancí nebudou nijak řešeny, s výjimkou bezprostředního ohrožení života a zdraví osob a rizika závažného ohrožení majetku cizích osob.

2. Zóna přírodě blízká

V zóně přírodě blízké je strategickým cílem ochrany zvyšování stupně přirozenosti porostů umožňující jejich ponechání samovolným procesům a nastolení přirozené dynamiky. Lokálně budou prováděny i zásahy ve prospěch ZCHD (viz § 18a odst. 1 zákona) včetně předmětů ochrany EVL a PO v rozsahu a způsobem, který nenaruší dosažení strategického cíle na většině plochy zóny.

Vzhledem k cíli ochrany přírody je v této zóně intervence do ekosystémů možná pouze za účelem urychlení dosažení cíle, tj. zvýšení jejich přirozenosti a následného ponechání samovolnému vývoji, případně při výjimečných zásazích podle § 18a zákona, a to včetně přístupu k projevům přírodních disturbancí. Nesmí však dojít k narušení základního principu péče o tuto zónu.

V této zóně převládají lesní ekosystémy, výskyt nelesních ekosystémů v zóně přírodě blízké je minimální. Jde vesměs o částečně pozměněné ekosystémy, které proto nevyžadují významné zásahy do přirozeného životního cyklu ani regulování sukcese. Vodní ekosystémy budou ponechány samovolnému vývoji nebo budou prováděna opatření k obnově vodního režimu či aktivnímu přiblížení přirozenému stavu tam, kde byl přirozený stav narušen.

Pro lesní ekosystémy v zóně přírodě blízké jsou základními postupy

podpora samovolných procesů, zejména:

- podpora přirozené obnovy cílových dřevin,
- ponechávání mrtvého dřeva k zetlení,
- provádění plošně i frekvencí omezených cílených zásahů k podpoře populací zvláště chráněných druhů,

umožnění zásahů k zvyšování stupně přirozenosti, zejména:

- redukce stanovištně nepůvodních druhů dřevin s výjimkou jednotlivých kusů či malých skupin vhodných jako hnízdiště ptáků (dravci, čáp černý),
- bodové (v malém rozsahu) doplňování chybějících cílových stanovištně původních druhů dřevin,
- podpora zvýšení diverzifikace věkové a prostorové struktury lesních porostů.

3. Zóna soustředěné péče o přírodu

Plocha zóny soustředěné péče o přírodu se dělí podle dlouhodobých cílů na dvě části. V jedné části této zóny je dlouhodobým cílem podpora přirozených procesů. V této části zóny soustředěné péče o přírodu je přednostním cílem ochrany zvyšování stupně přirozenosti porostů umožňující jejich budoucí ponechání pouze působení přírodních sil a nastolení přirozené dynamiky. I zde zůstává zachována možnost lokálního provádění zásahů ve prospěch ZCHD nebo předmětů ochrany EVL a PO, a to za stejných podmínek, jako v zóně přírodní a přírodě blízké, přípustné jsou jednorázové zásahy dle principů péče vedoucí ke zvýšení přirozenosti porostů a nastolení přirozené dynamiky.

V druhé části zóny soustředěné péče o přírodu je dlouhodobým cílem podpora biodiverzity, jejíž existence je vázána na trvalou péči člověka. V této části je strategickým cílem ochrany

zachování nebo zlepšení stavu ekosystémů významných z hlediska biologické rozmanitosti, které jsou předmětem ochrany národního parku (včetně předmětů ochrany EVL) a jsou vázány na trvalou péči člověka, a vytváření nebo udržení vhodných stanovištních podmínek pro druhy, které jsou předmětem ochrany národního parku a jsou vázány na biotopy vyžadující trvalou péči člověka. V rámci péče o území národního parku budou zohledňovány i potřeby dalších ekosystémů a jejich složek, které nejsou předmětem ochrany národního parku, ale jsou důležité z hlediska zachování a obnovy maximální míry přirozené biologické rozmanitosti daného území.

Základní principy péče o lesní ekosystémy v zóně soustředěné péče o přírodu jsou stanoveny diferencovaně podle hlavního cíle zóny, který je v daném segmentu zóny sledován. Následky přírodních disturbancí budou řešeny pouze v případě, že jimi bude ohrožen předmět ochrany nebo plnění poslání národního parku (např. zajištění bezpečnosti návštěvníků na vybraných místech), nad tento rámec mohou být realizována pouze dočasná opatření proti šíření podkorního hmyzu nezhoršující stav ekosystému.

Cíl: „obnova přirozených ekosystémů“

Základním principem péče je podmínka, že opatření směřují ke zvýšení stupně přirozenosti dotčeného lesního porostu nebo ke zvýšení zachovalosti přírodního stanoviště. Druhým základním principem je podmínka, že výjimečné zásahy (viz § 18a ZOPK) nesmí vést ke snížení stupně přirozenosti dotčeného lesního porostu a snížení zachovalosti (degradaci) přírodního stanoviště nebo stanoviště druhu.

V lesních ekosystémech bude prováděna podpora vývoje ekosystémů směrem k vyššímu stupni přirozenosti tak, aby mohly být následně v nejbližším možném termínu ponechány samovolnému vývoji. Veškerá činnost bude směřovat k úpravě druhové, prostorové a věkové struktury lesních ekosystémů do stavu, který ponechání samovolnému vývoji umožní, aniž by tím byly ohroženy předměty ochrany a bude prováděna za dodržení následujících pravidel:

- podpora a preference přirozené obnovy cílových dřevin,
- doplňování chybějících cílových stanovištně původních dřevin tam, kde nelze počítat s jejich přirozenou obnovou,
- ponechávání odumřelého dřeva k zetlení,
- odstraňování stanovištně nepůvodních druhů dřevin s výjimkou jednotlivých kusů či malých skupin vhodných jako hnízdiště ptáků (dravci, čáp černý),
- rekonstrukční management porostů lesa nepůvodního,
- provádění plošně i frekvencí omezených cílených zásahů k podpoře populací zvláště chráněných druhů.

V rámci těchto zásahů budou používány k přírodě šetrné prostředky, technologie a postupy (lehká mechanizace, ruční práce, vhodné termíny realizace v rámci sezóny apod.) a na provedené zásahy bude navazovat monitoring a opakované kontroly účinnosti provedených opatření.

Cíl: „trvalá péče o ekosystémy“

Základním principem péče je podmínka, že opatření směřují k udržení nebo zvýšení zachovalosti polopřirozených biotopů, které jsou předmětem ochrany, nebo k zachování či

zlepšení stavu populací druhů (složek ekosystémů) závislých na trvalé péči člověka, které jsou předmětem ochrany. Druhým základním principem je podmínka, že výjimečné zásahy (viz § 18a zákona) nesmí vést ke snížení zachovalosti (degradaci) cílového přírodního stanoviště nebo stanoviště druhu.

- **Lesní ekosystémy**

V lesních ekosystémech bude umožněna a prováděna trvalá péče, která nevede ke zhoršení stavu cílových ekosystémů nebo jejich složek, bude prováděna šetrnými postupy a bude zahrnovat zejména:

- obnovu historicky používaných (tradičních) hospodářských způsobů, které vznik polopřirozených ekosystémů umožnily nebo podporují jejich biodiverzitu nebo zlepšují stav populací druhů (složek ekosystémů) závislých na trvalé péči člověka (např. hospodaření ve tvaru lesa nízkého nebo středního, extenzivní pastva v lese),
- provádění speciálních zásahů na podporu druhové rozmanitosti (např. prosvětlování lesa, rozvolňování okrajů, management lesních průseků a světlin, speciální ořez dřevin),
- přiměřené lesnické využívání s uplatněním přírodě blízkých nepasečných způsobů pěstování lesa a dalších speciálních forem lesnického managementu za účelem dosažení cíle ochrany přírody.

- **Nelesní ekosystémy**

Většina nelesních ekosystémů v zóně soustředěné péče o přírodu patří ke společenstvům závislým na trvalé péči. Základním cílem této péče bude zlepšení stavu předmětů ochrany. Je možné i šetrné hospodářské využívání, které není v rozporu s tímto cílem. Speciální péče bude preferována na plochách, které jsou významnými refugii biodiverzity (např. druhově bohaté louky, mokřady, pleše apod.). Péče o předměty ochrany, které jsou zároveň předměty ochrany EVL, bude prováděna v souladu se souhrny doporučených opatření pro EVL.

Prostřednictvím aktivních zásahů se bude udržovat cílový stav nelesních ekosystémů, bránit úbytku jejich rozlohy a zlepšovat stav degradovaných nelesních biotopů a péče bude zahrnovat zejména:

- speciální zásahy k podpoře cílových druhů nebo biotopů (např. speciální pastva, narušování drnu, redukce nebo periodické odstraňování dřevin),
- údržbu luk s preferováním použití ruční práce nebo lehkých mechanismů a biologicky vhodných termínů agrotechnických zásahů,
- umožnění přiměřeného hospodářského využívání při dodržení šetrných postupů, pokud tím nevznikne riziko zhoršení stavu předmětů ochrany.
- nelesní ekosystémy, které nejsou závislé na trvalé péči člověka, budou ponechány samovolnému vývoji.

- **Vodní ekosystémy**

Záměrné zásahy budou realizovány zejména na umělých (významně pozměněných) vodních ekosystémech, kterými jsou rybníky a umělé tůňe. Přirozené vodní toky budou ponechány

samovolnému vývoji, případná opatření mohou směřovat pouze k zachování či zlepšení stavu jejich pramenných oblastí. Na částečně nebo významně pozměněných vodních tocích bude možné provádět pouze zásahy směřující k jejich revitalizaci a přiblížení přirozenému stavu. Budou dodržovány zejména následující postupy péče:

Péče o vodní a mokřadní plochy i jejich využívání budou podřízeny požadavkům předmětů ochrany a zahrnovat zejména:

- podporu obnovy a zachování mokřadů, na vhodných místech budování nových tůní, údržbu existujících tůní (např. čištění sedimentů) i jejich okolí (např. redukce dřevin, pokud bude docházet k nežádoucímu stínění hladiny),
- udržování společenstev v tůních bez rybí obsádky.
- Na drobných vodních tocích bude preferována přirozená dynamika a spontánní obnova přirozeného stavu, případně opatření zahrnující zejména:
 - revitalizace pozměněných úseků v případě, že k dosažení žádoucího stavu toku nepostačí jejich ponechání samovolnému vývoji,
 - zásahy do přirozené dynamiky toků prováděné v případě akutního ohrožení života, zdraví či majetku,
 - opatření ke zvýšení retenční kapacity a snížení ztrát vody na pozemcích v prameništích.

4. Zóna kulturní krajiny

V zóně kulturní krajiny není cíl ochrany přírody (v návaznosti na § 15 odst. 3 zákona) stanoven. Veškerá činnost v této zóně však musí být v souladu s § 15 odst. 2 a § 18a odst. 4 zákona.

1.4.4 Ochranné podmínky zvláště chráněného území

Základní ochranné podmínky národních parků jsou stanoveny v § 16 zákona.

Návrh bližších ochranných podmínek zvláště chráněného území:

V souladu s ustanovením § 15 zákona se navrhuje, aby kromě zákazů uvedených v § 16 zákona bylo na území národního parku mimo zastavěné území obcí a zastavitelné plochy obcí dále zakázáno zasahovat do přirozeného vývoje skalních útvarů z jiných důvodů, než je bezprostřední ohrožení lidského života či zdraví nebo bezprostředně hrozící škoda na majetku značného rozsahu.

V souladu s ustanovením § 15 a § 44 odst. 4 zákona se navrhuje, aby na území národního parku bylo možno jen se souhlasem orgánu ochrany přírody mimo zastavěné území obcí a zastavitelné plochy obcí provádět tyto činnosti a zásahy:

- a) měnit druhy nebo způsoby využití pozemků,
- b) provádět archeologické výkopy a průzkumy a provádět zásahy do terénu za účelem sběru paleontologických nálezů.

1.5 Zhodnocení rizika

Nevyhlášení národního parku představuje rizika v nedodržení cílů ochrany přírody v centrální části území Křivoklátska, zejména:

1. Nebude dosaženo zachování anebo obnova přírodních lesních ekosystémů v jejich přirozené dynamice v souvislém, uceleném a plošně významném komplexu lesů. V dlouhodobém časovém horizontu by nedošlo k obnovení bohaté druhové, prostorové i věkové struktury lesa, se zajištěním trvalé existence všech jeho vegetačních pater na převažující ploše centrální části Křivoklátska s využitím působení přírodních sil na ekosystém jako významného nástroje formujícího stav a vývoj ekosystému a jeho ekologické funkce.
2. Nedojde k zajištění trvalé péče z důvodů udržení cenných složek ekosystémů spočívající i ve speciálních opatřeních na části území s výskytem ekosystémů, jejichž vysoká biologická rozmanitost byla a je podmíněna činností člověka. Jedná se především o ekosystémy světlých lesů, skalních stepí, lesostepí a luk. Za speciální opatření jsou zde považovány například obnova vybraných lesních porostů jako pařezin nebo středního lesa, případně pastevní les s řízenou a kontrolovanou pastvou nebo jiné formy blokování sukcese.
3. Nedojde k zachování či zlepšení dochovaného stavu předmětů ochrany jednotlivých EVL (přírodních stanovišť i druhů) na území národního parku a zachování či zlepšení stavu populací druhů, které jsou předmětem ochrany PO Křivoklátsko.

2 Návrh variant řešení

2.1 Varianta 0 – současný stav

Ochranu přírody a krajiny v CHKO Křivoklátsko vykonává v současnosti Agentura ochrany přírody a krajiny ČR prostřednictvím Správy CHKO Křivoklátsko. V současné době je území chráněno různými kategoriemi chráněných území, zejména kategorií národní přírodní rezervace (NPR), přírodní rezervace (PR), chráněná krajinná oblast (CHKO), evropsky významná lokalita (EVL), ptačí oblast (PO). Dále je součástí biosférické rezervace UNESCO.

2.2 Varianta 1 – vyhlášení NP Křivoklátsko

Navrhuje se zřízení NP Křivoklátsko a spolu s tím i Správy NP, která bude území NP spravovat. Hranice parku je navrhovaná tak, aby zahrnovala především pozemky ve vlastnictví státu. Národní park se v maximální možné míře vyhýbá zastavěným územím sídel či větším zemědělsky obhospodařovaným plochám. Celková rozloha navrhovaného NP Křivoklátsko je 105 km².

3 Vyhodnocení nákladů a přínosů

3.1 Identifikace nákladů a přínosů

3.1.1 Varianta 0

Dopady na státní rozpočet a ostatní veřejné rozpočty

Ochranu přírody a krajiny v CHKO Křivoklátsko vykonává Agentura ochrany přírody a krajiny ČR prostřednictvím Správy CHKO Křivoklátsko. Hlavní náplní činnosti AOPK ČR je státní správa v oblasti ochrany přírody a krajiny, dále zajišťování péče o cenné lokality a v neposlední řadě monitoring zájmových druhů a jejich výskytu.

1. Náklady na péči o území CHKO Křivoklátsko

V péči o les se AOPK ČR soustřeďuje na udržení a posílení druhově bohatých lesů s přírodě blízkou skladbou dřevin, přírodě odpovídající strukturou a dostatečným podílem ponechaného odumřelého dřeva. AOPK ČR využívá krajinotvorné dotační tituly na zlepšení stavu lesa. Je podporována např. umělá výsadba, přirozené zmlazení a výchovné zásahy jedle bělokoré, tisu červeného a cenných listnatých dřevin - např. jeřábu břeku, jeřábu muku, dubu zimního a letního. Velice důležité a nepostradatelné je také nalezení vyváženého stavu mezi spárkatou zvěří a prostředím ve kterém žije.

Z krajinotvorných programů je prováděna řízená pastva hospodářských zvířat na stepních lokalitách a za pomoci ručních kos a lehké techniky jsou sečeny např. podmáčené louky s výskytem chráněných orchidejí. Ve spolupráci s obcemi a soukromými zemědělci jsou obnovovány ovocné či listnaté aleje kolem cest a extenzivní ovocné sady.

Podporují se zásahy na tocích a vodních nádržích, které zpomalují odtok vody z krajiny a vytvářející vhodná stanoviště pro rostliny a živočichy. Velice potřebné je udržování nebo budování rybích přechodů na jezích, dále pak malých tůní, mokřadů či terénních sníženin s různou hloubkou vody.

Péče o CHKO Křivoklátsko se řídí plánem péče, který je platný po dobu deseti let. Aktuální plán péče je platný v letech 2017 - 2026.

Následující tabulka ukazuje finanční prostředky na projekty zaměřené na ochranu přírody a péči o území CHKO Křivoklátsko čerpané AOPK ČR z dotačních titulů v roce 2023.

Tabulka 3 Prostředky z dotačních titulů čerpaných Agenturou v roce 2023 na projekty zaměřené na ochranu přírody na území CHKO Křivoklátsko

Dotační titul (zdroj)	Čerpané prostředky (Kč)
MaS	849 305
POPFK NPO	1 232 490
PPK A	2 398 459
Celkem KTP interní	4 480 253

Zdroj: AOPK ČR

MaS – Rozvoj a obnova materiálně technické základny systému řízení resortu MŽP - Správa nezcizitelného státního majetku ve zvláště chráněných územích (MaS) - Podprogram

finančně zajišťuje činnosti související s výkonem práv a povinností k majetku státu a s výkonem správce drobných vodních toků ve zvláště chráněných územích a jejich ochranných pásmech.

Pro území CHKO Křivoklátsko jsou využívány především následující cíle a oblasti:

- zachování a zlepšení stavu biodiverzity a ekologické stability ekosystémů
- zvýšení početnosti populací zvláště chráněných druhů flóry a fauny vyskytujících se ve zvláště chráněných územích
- plnění závazků ve vztahu k soustavě Natura 2000
- zajištění realizace opatření v souladu s cíli schválených plánů péče o zvláště chráněná území a jejich ochranná pásma nebo zásad péče o národní parky a jejich ochranná pásma, záchranných programů a naplňování cílů a úkolů Státního programu ochrany přírody a krajiny ČR
- realizace opatření vyplývajících ze schválených lesních hospodářských plánů

POPFK NPO – Národní plán obnovy - Podpora obnovy přirozených funkcí krajiny -

Program podporuje investiční i neinvestiční záměry na realizaci adaptačních opatření ke zmírnění dopadů změny klimatu na vodní, lesní i nelesní ekosystémy. Rezortní organizace MŽP mohou program využít k realizaci opatření vyplývajících z plánů péče o zvláště chráněná území, ze souhrnu doporučených opatření pro oblasti Natura 2000, záchranných programů a programů péče pro zvláště chráněné druhy rostlin a živočichů. Podporu lze využít také k financování monitoringu a podkladových materiálů. Dotace je poskytována na jednoleté i víceleté akce.

Na území CHKO Křivoklátsko jsou využívány především podprogramy:

- **Zajištění povinností orgánů ochrany přírody ve zvláště chráněných územích (vč. OP) a lokalitách soustavy Natura 2000** - Podprogram slouží k financování specifických opatření ve vztahu k ZCHÚ, PO a EVL, která jsou v souladu s dokumentacemi upravující péči o tato území (plán péče, souhrn doporučených opatření), dále je podporováno značení hranic ZCHÚ, příprava plánovacích dokumentů či zajištění provozu návštěvnických středisek. Potřebná opatření realizuje AOPK ČR a správy NP prostřednictvím vybraných zhotovitelů; v případě zájmu vlastníků či nájemců dotčených pozemků jsou přednostně s nimi uzavírány dohody na potřebnou péči.
- **Péče o zvláště chráněné druhy rostlin a živočichů** - Podprogram je určen na financování opatření zaměřených na podporu některých zvláště chráněných druhů a činností spojených s přípravou nových záchranných programů. Podprogramem podporovaná opatření realizuje AOPK ČR a správy NP prostřednictvím jimi vybraných zhotovitelů.
- **Adaptace lesních ekosystémů na změnu klimatu** - Podprogram slouží k financování opatření v lesích České republiky v souvislosti s postupující změnou klimatických podmínek.
- **Odborné studie a další podkladové materiály** - Podprogram slouží k financování podkladových materiálů a k vyhodnocování efektivnosti krajinnotvorných programů.

Cílem je monitoring a vyhodnocování dopadů opatření podporovaných z krajinotvorných programů a stavu předmětů ochrany zvláště chráněných území a ptačích oblastí z hlediska kvality, efektů a přínosů ve vazbě na realizovaná opatření

PPK A - Program péče o krajinu - Podprogram pro naplňování opatření vyplývajících z plánů péče o zvláště chráněná území a jejich ochranná pásma a zajišťování opatření k podpoře předmětů ochrany ptačích oblastí a evropsky významných lokalit. Podprogram podporuje provádění specifické péče a zajištění konkrétních potřeb menšího rozsahu, které vyžadují zvláště chráněná území (ZCHÚ), ptačí oblasti (PO) a evropsky významné lokality (EVL).

2. Mzdové a režijní náklady na zajištění správy o území CHKO Křivoklátsko

V současnosti je na správu o území CHKO Křivoklátsko na AOPK ČR vyčleněno celkem 6 pracovních úvazků. Náklady na tyto pracovní úvazky ukazuje následující tabulka.

Tabulka 4 Mzdové a režijní náklady na zaměstnance AOPK ČR, kteří v současnosti spravují území CHKO Křivoklátsko

	Počet úvazků	Každoroční náklady		
		Mzdové náklady	Režijní náklady	Celkem
1 pracovní úvazek	1	667 488	287 020	954 508
Celkem	6	4 004 928	1 722 120	5 727 048

Pozn. Výpočet byl proveden na základě metodiky MV¹ (platová třída 11, s připočítáním 35 % odvodů na zdravotní a sociální pojištění, 20 % zohlednění osobních příplatků a odměn a 43 % režijní náklady).

Zdroj: MŽP, vlastní zpracování

3. Provozní náklady na budovy ve vlastnictví AOPK ČR na území CHKO Křivoklátsko

- 1) Roční provozní náklady administrativní budovy Správy CHKO Křivoklátsko ve **Zbečně** v roce 2023 byly ve výši téměř 390 tis. Kč.
- 2) Budovy **IS Křivoklátsko** jsou provozovány na základě provozní smlouvy poskytovatelem informačních a vzdělávacích služeb Křivoklátsko o.p.s., která zde plní funkci Domu přírody a provozuje informační středisko a zajišťuje ekologickou výchovu. Provozovatel hradí veškeré provozní náklady (elektřina, voda, odpady, odpadní vody). AOPK zde poskytuje příspěvek na činnost - v roce 2023 z programu POPFK ve výši téměř 160 tis. Kč. Pro rok 2024 byla výše příspěvku navýšena na 210 tis. Kč. AOPK v budovách IS Křivoklát pak AOPK ČR hradí větší opravy (nad 5 tis. Kč) a zajišťuje činnosti spojené se správou majetku - revize požární a bezpečnosti provozního majetku apod. Tyto náklady se v jednotlivých letech liší, ale lze je v průměru vykazovat ve výši do 40 tis. Kč.

¹ Metodika pro stanovení nákladů na výkon státní správy v přenesené působnosti, MV, 2020

4. Náhrady za újmu vzniklou v důsledku omezení lesního hospodaření na území CHKO Křivoklátsko (za území navrhovaného NP)

V roce 2022 bylo žádáno o náhrady újmy z omezení lesnického hospodaření na plochu 1 102,9 ha. Výše náhrady je závislá na mnoha proměnných daných stavem lesa a způsobem hospodaření v něm (např. věk, složení porostu, zařazení do HS, povolená výše těžby apod.). Průměrná výše náhrady za rok 2022 činila 13 128 Kč/ha, kdy celková výše vyplacených náhrad činila 14 478 000 Kč.

Výši náhrady za tento typ újmy za rok 2021 a předchozí roky nelze pro srovnání využít, protože náhrady do roku 2021 byly počítány podle vyhlášky č. 335/2006 Sb. před její novelizací vyhláškou č. 444/2022 Sb. Vzorec výpočtu náhrady v důsledku omezení výše povolených těžeb při tvorbě LHP se novelizací změnil tak, že výše náhrady narostla cca čtyřnásobně.

Tabulka 5 Výše náhrad a plocha, na níž byla žádána náhrada za újmu vzniklou v důsledku omezení výše povolených těžeb při tvorbě LHP v letech 2021 a 2022

Újma vzniklá v důsledku omezení výše povolených těžeb při tvorbě LHP	2021		2022	
	Plocha	Výše náhrady (Kč)	Plocha	Výše náhrady (Kč)
LHP Křivoklát 2015 - 2024 (žadatel LS Křivoklát)	790,88	2 161 326	788,47	10 536 458
LHP Nižbor 2018 - 2027 (žadatel LS Křivoklát)	263,83	248 697	245,69	2 460 449
LHP Nižbor 2018 - 2027 (žadatel VLS Nouzov)	263,83	252 819	245,69	1 196 956
LHP Křivoklát 2015 - 2024 (žadatel LS Lužná)	20,97	18 791	68,74	284 509
Celkem	1 075,68	2 681 633	1 102,90	14 478 372

Pozn.: Výše náhrad za rok 2021 byla počítána podle vyhlášky č. 335/2006 Sb. před její novelizací vyhláškou č. 444/2022 Sb. a náhrada za rok 2022 byla počítána podle novelizovaného znění.

Zdroj: AOPK ČR

Pravděpodobná výše náhrady za újmu za omezení povolených těžeb pro rok 2023 při tvorbě LHP pracuje s daty LHP pro LHC Křivoklát s platností 2015 - 2024 a LHC Nižbor 2018 – 2027 byla vypočítána na základě níže uvedených předpokladů.

Výpočet vychází z náhrady újmy, o kterou bylo žádáno za rok 2022 ve výši 14,5 mil. Kč na ploše 1 102,90 ha². Vzhledem k tomu, že výše náhrady je závislá na mnoha proměnných, daných stavem lesa a způsobem hospodaření v něm (např. věk, složení porostu, zařazení do HS, povolená výše těžby apod.) bylo dále počítáno s průměrnou výší náhrady 13 127,55 Kč/ha, která odpovídá žádosti o náhradu za rok 2022 (meziroční nárůst výše náhrady daný zvyšováním hodnoty porostu s věkem nebyl uvažován, neboť byl vyhodnocen jako zanedbatelný).

² Výši náhrady za tento typ újmy za rok 2021 nelze pro další výpočty použít, protože náhrada za rok 2021 byla počítána podle vyhlášky č. 335/2006 Sb. před její novelizací vyhláškou č. 444/2022 Sb. a náhrada za rok 2022 byla počítána podle novelizovaného znění. Vzorec výpočtu náhrady v důsledku omezení výše povolených těžeb při tvorbě LHP se novelizací výrazně změnil a výše náhrady narostla cca čtyřnásobně.

Pro stanovení, na jak velké ploše by vlastník lesa (Lesy ČR, s.p.) mohl v roce 2023 teoreticky žádat o náhradu újmy za omezení výše povolených těžeb v roce 2023, byly do této plochy zařazeny porosty, které splňují následující podmínky:

- v kategorii lesa zvláštního určení z důvodu ochrany přírody (LZÚ 32a, 31c, zařazené do HS 4205, 4223, 4245, 4441, 4446, 3205, 3245, 3247)
- stáří větší než 80 let (zákonem daná teoretická hranice provádění mýtních úmyslných těžeb)
- s převahou geograficky a stanovištně původních dřevin, tedy se zastoupením smrku, borovice a modřínu do 50 % (v porostech s vyšším zastoupením těchto dřevin orgán ochrany přírody žádná omezení těžeb neuplatňuje).

Uvedeným postupem bylo stanoveno, že celková potenciální plocha s možným uplatněním náhrady za omezení výše těžeb v roce 2023 by mohla dosahovat až 2 702,89 ha a celková výše náhrady za újmy na území navrhovaného NP Křivoklátsko za rok 2023 by mohla činit odhadem cca 27,2 mil. Kč.

Tabulka 6 Výpočet odhadované újmy vzniklé v důsledku omezení lesního hospodaření za rok 2023

Plocha újmy	2 703 ha
Průměrná výše újmy na hektar	13 128 Kč/ha
Odhadovaná výše náhrady pro rok 2023	27 212 000 Kč

Zdroj: AOPK ČR

Oba největší lesní podniky dosahují na ploše navrhovaného NP v průměru 15,946 mil. Kč ročního zisku.

5. Celkové výdaje na správu AOPK ČR o území CHKO Křivoklátsko

Celkové roční náklady na území CHKO Křivoklátsko ve správě AOPK ČR ukazuje následující tabulka.

Tabulka 7 Současné každoroční náklady na území CHKO Křivoklátsko ve správě AOPK ČR (kalkulované pro rok 2023)

Výdaje státního rozpočtu	Náklady (Kč)
Mzdové a režijní náklady na zaměstnance	5 727 000
Provozní náklady na budovy Zbečno a IS Křivoklát	590 000
Dotační tituly – péče o území	4 480 000
Náhrada za újmu vzniklou v důsledku omezení lesního hospodaření	27 212 000
Celkem	38 009 000

Zdroj: AOPK ČR, MŽP, vlastní zpracování

Dopady na podnikatelské prostředí

Lesnické hospodaření

Na území uvažovaného NP má právo hospodařit na lesích v majetku státu podnik LČR, s. p., (9 397 ha) a VLS, s. p., (333 ha). Dále jsou majiteli lesa soukromí vlastníci (34 ha). Z toho důvodu rozhodující význam mají uvedené dva státní podniky.

V dané oblasti se v průměru v posledních letech vytěžilo 35 tisíc m³ dřevní hmoty, která byla dále využita a zpracována zejména v dřevozpracujícím průmyslu.

Potenciálně by bez omezení bylo možno těžít za dobu platnosti plánu o 25 % více jehličnaté dřevní hmoty, o 60 % listnaté, tj. o 39 % více dřevní hmoty celkem.

Z provedené ekonomické analýzy³ hospodaření obou státních podniků na území uvažovaného NP Křivoklátsko, které tvoří jeho největší plochu, vyplývá, že na dané porostní ploše je hospodaření z ekonomického hlediska kladné a vcelku vyrovnané. V průměru za sledované období (2011–2015) bylo dosahováno 15,946 mil. Kč ročního zisku. Tato hodnota je zatížena nákladovými položkami vynucenými omezeními státem z důvodů ochrany přírody. Po odečtení těchto položek by se hrubý zisk zvýšil až na hodnotu 18,16 mil. Kč, tj. o 13,9 %. Uvedená dosahovaná hodnota (za období 2011–2015) by měla být v horizontu 70–90 let ovlivněna zejména změnou druhové skladby, a tudíž i těžných sortimentů ve prospěch listnáčů, které se projeví na celkovém zisku snížením o 1,646 mil. Kč. Zisk bude dále ovlivněn postupným nárůstem osobních nákladů ve výši 2,251 mil. Kč při zachování rozsahu současných činností. To znamená, že vyrovnaný roční hrubý zisk by se měl pohybovat v úrovni 13–15 mil. Kč při pokrytí všech běžných provozních nákladů.

Dopady na územní samosprávné celky

Současný stav nemá dopad na obce na území CHKO Křivoklátsko.

Dopady na životní prostředí

V současné době je území chráněno různými kategoriemi chráněných území, zejména kategorií národní přírodní rezervace (NPR), přírodní rezervace (PR), chráněná krajinná oblast (CHKO), evropsky významná lokalita (EVL), ptačí oblast (PO). Dále je součástí biosférické rezervace UNESCO. Na několika místech zde také figuruje kombinace s památkovou ochranou.

Na více než šedesáti procentech plochy Křivoklátska rostou smíšené nebo listnaté lesy. Pro oblast jsou charakteristické bučiny, dubohabřiny, suťové lesy, teplomilné nebo kyselé doubravy a lužní lesy. V porostech převažuje smrk ztepilý, borovice lesní, dub zimní a letní, buk lesní a modřín opadavý. Zdejší lesy jsou druhově pestré a poměrně bohatě strukturované jako výsledek působení člověka a přírodních vlivů. Zachovaly se všechny původní druhy dřevin, kterých je více než 80. V lesních porostech se běžně nachází na 30 druhů dřevin - např. javor klen a mlec, lípa malolistá a velkolistá, jasan ztepilý, jeřáb břek nebo muk. Zejména v suťových lesích roste vysoký počet jedinců silně ohroženého tisu

³ "Socio-ekonomická studie stanovující ekonomické dopady do regionu Křivoklátska v případě převedení části území do kategorie užívání národní park"

červeného, doprovázený často jedlí bělokorou. Nerostou zde sice člověkem nedotčené lesy a pralesy, je zde ale velké množství přirozených lesů s odpovídající dřevinou skladbou.

3.1.2 Varianta 1

Dopady na státní rozpočet a ostatní veřejné rozpočty

V případě vzniku NP dojde ke vzniku Správy NP. Kompetence orgánů státní správy, a tedy příslušný vliv na daný region, by přešly od AOPK ČR, obecních úřadů s rozšířenou působností, Středočeského a Plzeňského kraje a Ministerstva zemědělství na Ministerstvo životního prostředí a Správu NP.

Ke změně kompetencí orgánu státní správy dojde v následujících oblastech:

- státní správa lesů – viz ustanovení § 47–49 zákona č. 289/1995 Sb.)
- státní správa ochrany přírody a krajiny
- státní správa myslivosti – v NP vykonávají správy národních parků působnost, která je svěřena obcím; působnost krajů vykonává Ministerstvo životního prostředí (§ 57 odst. 5 zákona č. 449/2001 Sb., o myslivosti),
- státní správa rybářství – v NP vykonávají státní správu rybářství správy NP – viz § 19 písm. f) zákona č. 99/2004 Sb., o rybníkářství, výkonu rybářského práva, rybářské strážní, ochraně mořských rybolovných zdrojů a o změně některých zákonů,
- státní správa ochrany zemědělského půdního fondu – viz zákon č. 334/1992 Sb.), ve vybraných kompetencích dle stavebního a vodního zákona.

V souvislosti se vznikem NP Křivoklátsko a zejména se zřízením Správy NP se očekávají jednorázové náklady, a to především na nemovitosti (vybudování, rekonstrukci atd.), vybavení, vozový park, a dále se očekávají každoroční provozní náklady (včetně mzdových nákladů), které budou muset být pokryty ze státního rozpočtu. Následující kapitoly podrobněji rozepisují jednotlivé náklady.

1. Personální nároky na zajištění správy o území NP Křivoklátsko a přilehlé CHKO

V souvislosti s vyhlášením NP Křivoklátsko bude zřízena Správa NP. Na základě aktuálního počtu přepočtených úvazků (k 1. 7. 2024) v ostatních Správách NP a velikosti spravovaného území včetně přilehlé CHKO a ochranných pásem NP, které jsou rovněž ve správě Správ NP byl odhadnut potřebný počet pracovních úvazků pro Správu NP Křivoklátsko.

Tabulka 8 Rozloha území ve správě jednotlivých NP a přepočtený počet úvazků jednotlivých Správ NP

Národní park	Rozloha území (ha)				Celkový počet přepočtených úvazků Správ NP (k 1.7.2024)
	NP	OP NP	CHKO	celkem území ve správě Správy NP	
České Švýcarsko	7 928	0	24 261	32 189	61
KRNAP	36 352	18 618	0	54 970	239
Podyjí	6 279	2 864	0	9 143	46
Šumava	68 460	0	99 521	167 981	261
Křivoklátsko	10 556	0	51 941	62 497	112

Zdroj: MŽP, vlastní zpracování

Z tabulky výše vyplývá, že celkový počet přepočítaných úvazků pro Správu NP Křivoklátsko při velikosti spravovaného území 62,5 tis. ha (z toho 10,5 tis. ha NP a 52 tis. ha CHKO) by měl být 112.

Následující tabulka ukazuje rozvržení jednotlivých pracovních pozic Správy NP Křivoklátsko včetně požadavku na minimální dosažené vzdělání a platových tříd.

Tabulka 9 Rozvržení struktury Správy NP Křivoklátsko dle útvarů a počet pracovníků u jednotlivých pozic včetně požadovaného vzdělání a odpovídající platové třídy

povolání	počet osob	min. dosažené vzdělání	platová třída
ředitel	1	VŠ	15
Útvar ředitele (kancelář ředitele)			
vedoucí pozice	1	VŠ	12
organizační pracovník - asistent ředitele	1	SŠ	8
právník	1	VŠ	12
personalista	1	VŠ	11
BOZP/PO	1	SŠ	10
auditor	1	VŠ	12
Odbor péče o lesní ekosystémy			
náměstek ředitele/ředitel odboru	1	VŠ	13
organizační pracovník	1	SŠ	8
specialista (referent) - management lesa, LHP	2	VŠ	12
specialista (referent) - péče o zvěř a lov zvěře	1	VŠ	12
	1	SŠ	10
vedoucí Lesní správy	1	VŠ	12
technik Lesní správy	2	VŠ	12
	2	SŠ	10
lesní (hajní) ⁴	14	SŠ	10
lesní dělník	5	SŠ	7

Odbor ochrany přírody			
náměstek ředitele/ředitel odboru	1	VŠ	13
organizační pracovník	1	SŠ	8
vedoucí pozice ⁵	2	VŠ	12
specialista (referent) - botanik (lesní ekosystémy a nelesní ekosystémy)	2	VŠ	12
specialista (referent) - zoolog (skupina obratlovci a skupina bezobratlí)	2	VŠ	12
specialista (referent) - hydrobiolog	1	VŠ	12
specialista (referent) - geolog	1	VŠ	12
specialista (referent) - zemědělec	1	VŠ	12
specialista (referent) - krajinář	1	VŠ	12
specialista (referent) - dendrolog	1	VŠ	12
specialista (referent) - monitoring a výzkum	1	VŠ	12
Odbor státní správy			
náměstek ředitele/ředitel odboru	1	VŠ	13
organizační pracovník	1	SŠ	8
vedoucí pozice ⁶	3	VŠ	12
právník	1	VŠ	12
oddělení státní správy	5	VŠ	12
oddělení stavební činnosti a územního plánování	5	VŠ	12
stráž přírody	2	VŠ	11
	13	SŠ	10
Odbor ekonomicko-provozní			
náměstek ředitele/ředitel odboru	1	VŠ	13
organizační pracovník	1	SŠ	8
vedoucí pozice ⁷	3	VŠ	12
specialista (referent) - hlavní účetní	1	VŠ	12
specialista (referent) - finanční účetní	1	SŠ	10
specialista (referent) - mzdová účetní	1	SŠ	10
specialista (referent) - spisová služba	1	SŠ	10
specialista (referent) - veřejné zakázky	1	VŠ	12
specialista (referent) - projektové řízení	1	VŠ	12
specialista (referent) - investice	1	VŠ	11
specialista (referent) - správa budov	2	SŠ	10
specialista (referent) - majetkář	1	VŠ	11
	1	SŠ	10
specialista (referent) – IT (správa sítě)	1	VŠ	12
specialista (referent) – GIS (správa dat)	1	VŠ	12
Odbor veřejných vztahů			
náměstek ředitele/ředitel odboru	1	VŠ	13

⁴ nastaveno na velikost lesnického úseku 750 ha

⁵ 2 oddělení: oddělení péče o přírodní biotopy a oddělení péče o kulturní krajinu

⁶ 3 oddělení: oddělení státní správy, oddělení stavební činnosti a územního plánování, oddělení stráže přírody

⁷ 3 oddělení: ekonomické oddělení, oddělení správy majetku, oddělení IT a GIS

organizační pracovník	1	SŠ	8
vedoucí pozice ⁸	2	VŠ	12
specialista (referent) - EVVO	1	VŠ	12
	1	SŠ	10
specialista (referent) - chod IC a IS	1	VŠ	11
	2	SŠ	10
oddělení styku s veřejností	2	VŠ	11
	1	SŠ	10
Celkem*	112		

Zdroj: MŽP, vlastní zpracování

2. Nemovitosti pro provoz Správy NP

Převod budov ve vlastnictví státu

V souvislosti s vyhlášením NP Křivoklátsko bude nutné pro zajištění činnosti budoucí Správy NP Křivoklátsko zajistit budovy, v nichž bude Správa NP sídlit. V souvislosti se vznikem NP Křivoklátsko dojde k bezplatnému převodu některých budov na území NP, které jsou v současnosti ve vlastnictví AOPK ČR a LČR, s.p., na Správu NP Křivoklátsko. Jedná se o následující budovy:

a) Objekt ve Zbečně

- Katastrální území: Zbečno
- Místo: Administrativní budova Správy CHKO Křivoklátsko, Zbečno 5; st.p.č. 63/1, p.p.č.185
- Vlastník: ČR s právem hospodaření AOPK ČR
- Plocha: 473 m²

Jedná se o dvoupodlažní budovu částečně podsklepenou, rekonstruovanou a rozšířenou o přístavbu v roce 2008, je připojená na inženýrské sítě (voda, kanalizace, el.energie), vytápěná TČ. V budově se nachází celkem 12 kanceláří, malý archiv, sklady, inspekční pokoj a zasedací místnost. V současnosti je využíván jako sídlo Správy CHKO Křivoklátsko.

Objekt se jeví jako vhodný pro využití pracovníků terénní služby – strážce, zbývající kancelářské prostory mohou být využity i odbornými pracovníky s převahou terénní práce.

Výhody	Nevýhody
<p>Vlastní objekt v centru obce Zbečno</p> <p>Snadná dopravní dostupnost pro zaměstnance i návštěvníky veřejnou dopravou (vlak, bus)</p> <p>Budova je po nedávné rekonstrukci včetně zateplení</p> <p>Vhodné podmínky pro instalaci fotovoltaické elektrárny</p>	<p>Nemovitost nemá další plochy pro potřebný rozvoj a nemá vlastní garáže ani parkovací místa</p>

⁸ 2 oddělení: oddělení styku s veřejností a oddělení EVVO

b) Objekt v obci Křivoklát

- Katastrální území: Křivoklát
- Místo: Bývalý administrativní areál Správy CHKO Křivoklátsko, Křivoklát 82; st.p.č. 38/1, 38/2, p.p.č. 45/3 a 767
- Vlastník: ČR s právem hospodaření AOPK ČR
- Plocha: 854 m²

Na ploše stojí hlavní dvoupodlažní kamenná budova z 16.století, částečně podsklepená, rekonstruovaná v roce 1995 a rozšířená o samostatný domek, který byl dříve služebním bytem. Nyní je využívána jako informační středisko CHKO Křivoklátsko, provozována na základě provozní smlouvy ZO ČSOP Koniklec.

Budovy jsou připojené na vlastní studnu, odpadní vody jsou řešené DČOV (kanalizace od r.2023 přivedená na hranici pozemku), el.energie. Hlavní budova má celkem 6 pokojů se společným příslušenstvím (sprcha a WC) na patře, 2 kanceláře, informační středisko, výstavní prostor a zasedací místnost. Domek správce je velikosti 4+1. Oba objekty jsou vytápěné společným TČ (rok výroby 2000). Jedinými investicemi od roku 1995 byla instalace otopné soustavy a TČ v roce 2000 a výměna střešní krytiny na obou objektech v roce 2014. V současnosti jsou budovy pronajaty Křivoklátsko o.p.s., která zde plní funkci Domu přírody a provozuje informační středisko a zajišťuje ekologickou výchovu.

Objekt by bylo vhodné modernizovat a nadále využívat pro práci s veřejností.

Výhody	Nevýhody
Vlastní objekt v centru obce Křivoklát Snadná dopravní dostupnost pro zaměstnance i návštěvníky veřejnou dopravou (vlak, bus)	Nedostatečná kapacita vnitřních i vnějších prostor Nutnost nákladné rekonstrukce a omezené možnosti zateplení s ohledem na charakter stavby. Modernizace sníží kapacitu objektu vzhledem k současným požadavkům na veřejné budovy. Není zde parkování

c) Objekt v obci Nižbor

- Katastrální území: Nižbor
- Místo: Administrativní budova LČR, st.p.č. 308 a 583, p.p.č.452/7 a 432/3
- Vlastník: ČR s právem hospodaření LČR, s.p.
- Plocha: 2237 m²

Jedná se o jednopodlažní zděnou administrativní budovu bývalé Lesní správy Nižbor LČR a objekt garáže. V současnosti je budova využívána jako archiv a sklad.

Objekt je vhodný pro umístění zaměstnanců pro lesní hospodářství a myslivost.

Výhody	Nevýhody
<p>Objekt v majetku ČR v zástavbě obce Nižbor. Dříve sloužil jako samostatná lesní správa a k tomu byla přizpůsobena jeho rekonstrukce</p> <p>Dopravní dostupnost pro zaměstnance i návštěvníky veřejnou dopravou (vlak, bus) relativně příznivá</p>	<p>Limitní možnosti parkování (u areálu místo max. pro 4 osobní vozy)</p>

d) Provozní objekty ve vlastnictví státu s právem hospodaření Lesů ČR s. p.

Tyto provozní objekty by měly Správě NP sloužit především jako zázemí lesnického a mysliveckého provozu. Částečně se jedná o služební byty. Objekty by musely být dovybaveny především jako technické zázemí pro činnost Správy NP.

Areál hájovny Lísa

- Katastrální území: Nižbor
- Místo: Areál hájovny Lísa, p.p.č. 183/3, p.p.č. 793, st.p.č. 303/1 a 303/2
- Plocha: 3349 m²

Areál hájovny Zelená bouda

- Katastrální území: Chyňava
- Místo: Areál hájovny Zelená bouda, st.p.č. 195 a 317 (stavby zakreslené v KN neodpovídají ortofoto)
- Plocha: 534 m²

Areál hájovny Emilovna

- Katastrální území: Branov
- Místo: Areál hájovny Emilovna a objektů pro rekreační a výchovné využívání, včetně hrází dvou rybníků, st.p.č. 62/1, 62/2, 62/3, 112, 275 a 276
- Plocha: 8152 m²

Areál hájovny Branovská Vrata

- Katastrální území: Branov
- Místo: Areál hájovny Branovská Vrata, st.p.č. 109
- Plocha: 1273 m²

Objekt na Bušohradě

- Katastrální území: Skryje
- Místo: Objekt na Bušohradě, st.p.č. 134
- Plocha: 204 m²

Bušohradská hájovna

- Katastrální území: Broumy
- Místo: Bušohradská hájovna, st.p.č. 251, p.p.č. 700/15, 700/41, 797/1, 843, 844 a 845
- Plocha: 17 102 m²

Objekt Karlova Ves

- Katastrální území: Karlova Ves
- Místo: objekt Karlova Ves, st.p.č. 3, p.p.č. 83 a 85/1
- Plocha: 4 371 m²

Detailní stav většiny výše uvedených objektů, které budou převzaty od AOPK ČR a Lesů ČR, s. p., není MŽP znám a lze předpokládat, že rekonstrukce, modernizace či přestavba těchto objektů tak, aby plně vyhovovaly požadavkům Správy NP, bude generovat určité náklady, jejich výši však v současnosti nelze bez dalších znalostí konkrétního stavu objektů odhadovat. Z toho důvodu je třeba zadat Studii proveditelnosti, která stanoví přesné náklady, které bude potřeba vynaložit na rekonstrukci či případnou přestavbu přebíraných objektů.

e) Sídlo Správy NP

Pro zajištění hlavního sídla Správy NP Křivoklátsko není ani jedna ze stávajících výše uvedených staveb, které by měly přejít pod Správu NP Křivoklátsko dostatečně kapacitní, aby v ní mohlo být umístěno sídlo Správy NP s kanceláři pro hlavní administrativně správní činnost. Z toho důvodu bude třeba zajistit další objekt, v němž bude sídlit Správa NP.

Na základě předpokládaného počtu pracovníků Správy NP a kapacity přejímaných objektů bylo rozvrhnuo následující rozmístění pracovníků do jednotlivých pracovišť.

Tabulka 10 Rozvržení pracovníků do jednotlivých pracovišť NP Křivoklátsko

Pracoviště	počet lidí/objekt
Objekt Zbečno	15
Objekt Nižbor - Lesní správa	20
Objekt Křivoklát - IC	4
Hlavní sídlo Správy NP Křivoklátsko	73
Celkem	112

Z výše uvedené tabulky vyplývá, že pro hlavní sídlo Správy NP bude nutné zajistit objekt s dostatečnou kapacitou pro 73 pracovníků.

Při úvahách o umístění sídla NP bylo vzhledem k charakteru území NP Křivoklátsko zamítnuto umístění sídla přímo na území NP. Pro výběr sídla se doporučuje vhodná poloha se zajištěním dostatečného zázemí a dobrou dostupností v návaznosti na ostatní orgány státní a veřejné správy. Hlavní sídlo Správy je potřeba také navrhnout tak, aby bylo výhodné v návaznosti na vlastní spravování území NP a CHKO Křivoklátsko, a dále tvořilo vhodnou pracovní příležitost pro odborný personál. Z hlediska požadavků na tuto budovu je třeba, aby k objektu byla dobrá dopravní dostupnost pro zaměstnance a návštěvníky veřejnou dopravou (vlak, bus), dostatečná kapacita vnitřních a vnějších prostor, technická způsobilost atd. Z hlediska dopravní dostupnosti, možnosti parkování, dostupnosti objektů se pro tyto účely jeví jako nejvhodnější sídlo město Beroun.

Pronájem objektu pro sídlo Správy NP

Bohužel však žádný z objektů ve vlastnictví státu není k danému účelu využitelný z dlouhodobého hlediska. Také po průzkumu realitních nabídek v okolí NP nebyl nalezen žádný vhodný objekt ke koupi, který by vyhovoval potřebám Správy NP, u něhož jsou požadavky nejen na dostatečnou kapacitu kancelářských prostor, ale dále také dostatečně velké parkoviště a garáže pro vozidla Správy NP i návštěvníků, skladovací prostory atd.). Z toho důvodu bude v prvních letech fungování Správy NP nutné zajistit pronájem objektu či kanceláří pro Správu NP v nejbližším větším sídle, kterým je město Beroun, respektive sídelní aglomerace Beroun – Králův Dvůr.

V Králově Dvoře v lokalitě prakticky přiléhající k městu Beroun disponuje MZe administrativní budovou, kde sídlí SPÚ a několik nájemců. Tento objekt by mohl být vhodnou alternativou pro lokalitu Beroun pro dojednání dočasného nájmu. Jedná se o 4 podlažní administrativní budovu s parkovištěm. Jako trvalé řešení pro umístění Správy NP se však objekt nejeví optimální.

V úvahu jako dočasný nájem připadá ještě možnost využít nabídky realitních kanceláří, které nabízí kancelářské prostory v Berouně k pronájmu. Nabídky však neobsahují v současnosti žádný ucelený kancelářský komplex. Jediným potenciálně využitelným prostorem by mohl být nabízený nájem v objektu na Wagnerově náměstí. Zde je aktuálně nabízena plocha 340 m² za cenu 91 800 Kč měsíčně.

Dle aktuálně dostupných inzerátů na pronájem kancelářských prostor v centru Berouna se měsíční náklady za nájem na jednoho zaměstnance pohybují ve výši cca 2 500-5 000 Kč (od 200 Kč/m², kdy minimální kancelářská plocha na jednoho zaměstnance je 12 m²). V případě 73 zaměstnanců odhadujeme měsíční náklady na pronájem ve výši cca 183 – 365 tis. Kč bez energií a služeb, které jsou zahrnuty v režijních nákladech každého zaměstnance dle Metodiky Ministerstva vnitra. **Celkové roční náklady na pronájem pak představují částku cca 2,2 – 4,4 mil. Kč.**

Výstavba nového objektu pro sídlo Správy NP

Následně bude nutné budovu pro sídlo Správy NP Křivoklátsko vybudovat. V současnosti jsou zvažovány 2 varianty pro umístění trvalého sídla:

- **Alternativa 1) Beroun – Králův Dvůr**

Situace v Berouně není příliš příznivá z hlediska existence vhodných prostor, které má k dispozici stát nebo město. Státní objekty, které nejsou plně využity, nemají dostatečný prostor ani dispozici a potřebné zázemí. Jako alternativu k převodu objektů nebo trvalému nájmu je pak využití některých lokalit dle územního plánu pro stavbu nové administrativní budovy. Většina pozemků v lokalitách, kde by mohla být nová budova postavena, jsou v majetku privátních subjektů.

Jako nejperspektivnější se jeví lokalita s pozemkem Českých drah poblíž nádraží, v územním plánu označená jako ploch přestavby P62 s určením využití ploch SM2 – plochy smíšené umožňující umístění administrativy. Dále byly ještě jako další možné lokality vytipovány lokalita s plochou P51f – nyní brownfield po demolici továrny TIBA a plocha 3, která je však na severozápadním okraji města s horší dostupností oproti ostatním dvěma lokalitám. Pozemky jsou vesměs v privátních rukou a skutečně reálné záměry vlastníků nejsou městu Beroun známy. Navíc ceny pozemků v lokalitě Beroun jsou obecně vysoké. Z nabídek realitních kanceláří je možné vyčíst, že prodejní cena stavební parcely se pohybuje ve výši cca 10 000 Kč/m².

- **Alternativa 2) Roztoky u Křivoklátu**

Druhou možností je umístění Správy NP v Roztokách u Křivoklátu. Vlastník objektů a pozemku v Roztokách u Křivoklátu pan Ing. Vladimír Melč nabídl tyto objekty pro odprodej a využití pro Správu NP. V současnosti se jedná o bývalý průmyslový areál, kde by stávající objekty musely být rekonstruovány a doplněny novou stavbou. Pozemky jsou dostatečně velké a nachází se přímo u vlakového nádraží. V územním plánu jsou tyto plochy označeny jako plochy výroby a skladování – lehký průmysl, kde administrativní budovy patří mezi přípustné využití.

Náklady na vybudování nového sídla Správy NP byly odhadnuty na základě metodiky MV⁹ s navýšením průměrných nákladů na 1 m³ obestavěného prostoru dle aktuálních cenových ukazatelů ve stavebnictví pro rok 2023 viz následující tabulka.

⁹ Metodika pro stanovení nákladů na výkon státní správy v přenesené působnosti, MV, 2020

Tabulka 11 Náklady na výstavbu nového sídla Správy NP Křivoklátsko

Minimální plocha pro 1 úředníka	12 m ²
Minimální konstrukční výška stropu	2,7 m
Požadovaná min. velikost obestavěného prostoru kanceláře	32 m ³
Celková velikost obestavěného prostoru na 1 pracovníka	80 m ³
Průměrný náklad na 1 m ³ obestavěného prostoru	12 487 Kč/m ³
Průměrná kupní cena stavebního pozemku	10 000 Kč/m ²
Prvotní jednorázové náklady na vytvoření jednoho úřednického místa v nově postavené budově	2 063 993 Kč/osobu
Počet úředníků	73
Celkové náklady na výstavbu budovy pro sídlo Správy NP Křivoklátsko	150 671 500 Kč

Zdroj: Metodika MV, vlastní zpracování

Při celkovém počtu 73 osob jsou náklady na výstavbu nové budovy pro sídlo Správy NP Křivoklátsko odhadované dle metodiky MV zhruba 150, 7 mil. Kč. Lze však předpokládat, že skutečné náklady na výstavbu sídla Správy NP se budou lišit od rámcových nákladů stanovených na základě metodiky MV a je třeba je přesněji stanovit na základě reálných údajů a dat. Z toho důvodu je potřeba zadat Studii proveditelnosti, která stanoví skutečné náklady na tento projekt na základě reálných údajů při určení konkrétního místa výstavby, ceny pozemku, přesných požadavků na budovu a přidružené objekty (garáže, sklady aj.) atd.

3. Náklady na vybavení pracoviště

Dále bude třeba po zřízení Správy NP jednotlivá pracoviště zařídit (např. nábytek atd.) a pracovníky Správy vybavit IT (např. počítač, mobil atd.). Dle Metodiky MV¹⁰ z roku 2020 po započtení inflace jsou náklady na 1 zaměstnance následující:

Tabulka 12 Jednorázové náklady na vybavení 1 nového zaměstnance dle metodiky MV

Jednorázové náklady na vybavení	Náklady na 1 zaměstnance (Kč)
zařízení kanceláře – nábytek	35 000
zařízení pracovního místa - IT	41 000
zařízení technických ploch budovy	41 000
ostatní náklady (server, zasíťování, úložné prostory atd.)	116 000
Celkem na 1 zaměstnance	233 000

Zdroj: Metodika MV, vlastní zpracování

Část z celkového počtu 112 zaměstnanců Správy NP budou terénní pracovníci, tudíž nebudou mít kancelář (např. lesní dělníci) nebo budou kanceláře sdílet (hajní a strážci NP). Z toho důvodu počítáme výše uvedené jednorázové náklady (včetně vybavení kanceláří pouze pro kancelářské pracovníky. Pro terénní pracovníky (hajní a strážce, popř. dělníci) se předpokládá, že budou mít k dispozici cca 6 místností na jednotlivých pracovištích Správy, které budou sdílet dle potřeby. Pro tyto místnosti počítáme pouze s vybavením kanceláře nábytkem. Hajní a strážce budou dále vybavení IT technikou a lesní dělníci dřevařskou technikou.

Tabulka 13 Jednorázové náklady na potřebné vybavení jednotlivých pracovníků Správy NP

Potřebné vybavení jednotlivých pracovníků Správy NP	Počet	Náklady osobu či kancelář (Kč)	Náklady celkem (Kč)
Kancelářští pracovníci	78	233 000	18 174 000
Terénní pracovníci – z toho:	34		
Vybavení kanceláře (sdílené kanceláře)	6	35 000	210 000
Strážci NP – vybavení IT	15	41 000	615 000
Hajní – vybavení IT	14	41 000	574 000
Lesní dělníci – vybavení	5	40 000	200 000
Celkem			19 773 000

Zdroj: Metodika MV, vlastní zpracování

Celkové jednorázové náklady na vybavení pracovníků a kanceláří Správy NP jsou odhadovány na cca 19,8 mil. Kč.

4. Náklady na vozový park

Pro fungování Správy NP a zajištění činnosti o spravované území NP a přilehlé CHKO bude také nutné pořídit vozidla. Počty jednotlivých druhů vozidel pro potřeby Správy NP Křivoklátska byly odhadnuty na základě skutečného počtu vozidel u ostatních správ NP a přepočítány na plochu dle velikosti spravovaného území. Počty vozidel u některých kategorií (traktory a přívěsy) byly oproti přepočtu sníženy. Odhadovaný počet vozidel a náklady na jejich pořízení ukazuje následující tabulka.

Tabulka 14 Jednorázové náklady na potřebný vozový park pro Správu NP Křivoklátsko

Druh vozidla	Počet	Náklady za 1 ks (Kč)	Náklady celkem (Kč)
Osobní vozidlo	26	700 000	18 200 000
Osobní vozidlo - elektromobil	3	1 000 000	3 000 000
Užitkové vozidlo	7	1 100 000	7 700 000
Traktor	3	1 000 000	3 000 000
Návěs na traktor 3 - 5 t	2	320 000	640 000
Návěs na traktor 10 - 12 t	1	650 000	650 000
Přívěs	15	50 000	750 000
Čtyřkolka	3	400 000	1 200 000
Celkem			35 140 000

Zdroj: MŽP

Na základě výše uvedené tabulky jsou jednorázové náklady na pořízení nových vozidel pro správu NP Křivoklátsko odhadovány na cca 35 mil. Kč.

5. Náklady na označení hranic NP a klidového území NP

Dále je třeba počítat s náklady na nové označení NP. V současnosti je území označeno jako NPR či CHKO, tudíž v některých případech půjde o výměnu pouze cedule a likvidaci staré cedule, popř. o zcela novou ceduli včetně stojanu. Následující tabulka ukazuje potřebný počet nových cedulí.

Tabulka 15 Náklady na označení NP a klidového území

Označení cedulí	Počet smaltovaných cedulí	Náklady (Kč)*
Označení NP	152	883 000
Označení klidového území	56	177 000
Celkem		1 060 000

* Náklady zahrnují cedule včetně dřevěných stojanů a železnou patkou s betonem

Zdroj: AOPK ČR

Náklady na označení NP a klidového území cedulemi a likvidace původních cedulí jsou vyčísleny na 1,06 mil. Kč.

6. Náklady a výnosy z lesnické činnosti

Jedním z dlouhodobých cílů ochrany na území NP je zachování nebo postupná obnova přirozených ekosystémů včetně zajištění nerušeného průběhu přírodních dějů v jejich přirozené dynamice na převažující ploše území NP. V případě NP Křivoklátsko bude tento dlouhodobý cíl ochrany naplňován postupně, a to řádově desítky let, kdy při vniku NP se

počítá s cca 15 % území, které bude v režimu, kde je cílem zachovat a umožnit nerušený průběh přírodních procesů. Zbývajících **cca 85 % území NP bude zařazeno do zóny soustředěné péče o přírodu**. V případě vzniku NP Křivoklátsko bude tedy na významné části jeho území probíhat dlouhodobý management lesních ekosystémů směřující k naplňování poslání NP, který bude přinášet i nadále a dlouhodobě finanční zisk z těchto činností (tj. zejména z prodeje dříví) a stejně tak nabídka prací a činností s tím spojených zůstane obdobná jako nyní.

Na základě odhadu provedeného AOPK ČR jsou náklady na lesnické práce (obnovy lesa, oplocenky a těžbu dřeva) na území navrhovaného NP odhadovány na 33,7 mil. Kč/rok, výnosy z prodeje dřeva jsou cca 63 mil. Kč.

Tabulka 16 Roční náklady a výnosy z lesnických prací na území navrhovaného NP

Roční objem prací na území navrhovaného NP	Množství (objem, rozloha)	Jednotková cena (Kč)*	Náklady (Kč/rok)	Výnosy (Kč/rok)
Obnova lesa	44 ha	130 000 ¹	5 720 000	-
Oplocenky	28 km	196 000 ²	5 488 000	-
Těžba	45 000 m ³	500 ³	22 500 000	-
Zpeněžení dříví	45 000 m ³	1 400 ⁴	-	63 000 000
Celkem			33 708 000	63 000 000

* Jednotková cena dle jednotlivých položek viz níže:

1 průměrný náklad na obnovu lesa - jen zalesnění (Kč/ha)

2 průměrný náklad na oplocení - včetně likvidace původního a oprav (Kč/km)

3 průměrný náklad na těžbu dříví - JMP+HW včetně přiblížení a odvozu (Kč/m³)

4 průměrné zpeněžení dříví (Kč/m³)

Zdroj: AOPK ČR

V uvedené oblasti se těží 67 % jehličnaté hmoty a 33 % listnaté hmoty, ale při obnově lesa se tento poměr téměř otáčí (na 32 % jehličnanů a 68 % listnáčů).

7. Náhrady za újmu vzniklou v důsledku omezení lesního hospodaření

a) Současná výše náhrady újmy vzniklé v důsledku ponechání lesa samovolnému vývoji

V roce 2022 bylo žádáno o náhrady újmy z omezení lesnického hospodaření na plochu 1 102,9 ha s celkovou výší vyplacených náhrad 14 ,5 mil. Kč. Pravděpodobná výše náhrady za tuto újmu pro rok 2023 byla odhadnuta na 27,2 mil. Kč s celkovou odhadovanou plochou cca 2 703 ha (výpočet viz varianta 0).

b) Teoretická výše náhrady újmy vzniklé v důsledku ponechání lesa samovolnému vývoji

V současnosti jsou žádány náhrady pouze za část ploch, na nichž k újmě dochází v důsledku ponechání lesa samovolnému vývoji. O náhradu za ponechání lesa samovolnému vývoji

dosud Lesy ČR, s.p. ani VLS, s.p. na území navrhovaného NP nežádaly, a to ani v porostech, které jsou fakticky samovolnému vývoji ponechány již dnes (např. na území NPR). Pokud by však LČR a VLS žádaly na všechny takovéto plochy, které jsou na území zvažovaného NP, byla by náhrada újmy mnohonásobně vyšší.

Výpočet teoretické výše náhrady újmy za ponechání lesa samovolnému vývoji pracuje s daty LHP pro LHC Křivoklát s platností 2015 - 2024 a LHC Nižbor 2018 – 2027. Vzhledem k tomu, že výše náhrady újmy za ponechání lesa samovolnému vývoji je závislá na mnoha proměnných, daných stavem lesa (věk, složení, bonity, zakmenění, stanoviště) byla pomocí programu Forestman stanovena teoretická celková výše náhrady pro všechna oddělení zařazená do NP. Z ní pak byla odvozena průměrná výše náhrady za 1 ha lesa ponechaného samovolnému vývoji v podmínkách NP Křivoklátsko ve výši 18 474 Kč/ha. Tato výše náhrady vychází z popisu porostů dle dat výše uvedených LHP a za rok ponechání lesa samovolnému vývoji (ke kterému se vztahuje náhrada za hodnotu porostu) uvažuje rok 2023. Další výpočty pak pracují s průměrnou hektarovou náhradou a s různě velkou plochou lesa, která by mohla být teoreticky samovolnému vývoji v budoucnu ponechána.

Za předpokladu ponechání lesa samovolnému vývoji již od roku 2023 (bez ohledu na to, zda jejich současný stav je k ponechání lesa samovolnému vývoji vhodný či ne) by na níže uvedené ploše teoreticky dosáhla náhrada újmy za ponechání lesa samovolnému vývoji 135 mil. Kč (viz tab. níže).

Tabulka 17 Výše náhrady za ponechání lesa samovolnému vývoji na území zvažovaného NP Křivoklátska

Les se samovolným vývojem	Plocha (ha) *	Výše újmy (Kč) **
v celém území navrhované zóny A a B	1 849	34 163 000
51 % plochy území NP	4 238	78 296 000
na území, zařazeném do cíle „přírodní procesy“	7 306	134 966 000

* Ve všech případech byla z uvažované plochy odečtena plocha lesů ochranných, protože v nich je případné ponechání lesa samovolnému vývoji způsobeno především přírodními podmínkami v nich.

** Plochy, ani náhrady výše uvedené není možné sčítat, plocha uvedená níže v sobě vždy zahrnuje plochu uvedenou o řádek výše.

Zdroj: Výpočet AOPK ČR

Teoretická výše náhrady za ponechání lesa samovolnému vývoji souvisí s náhradou za omezení výše povolených těžeb tím způsobem, že v lese ponechaném samovolnému vývoji není možné uplatňovat jinou náhradu újmy tzn. s rostoucí plochou lesa ponechaného samovolnému vývoji by se naopak snižovala plocha, kde by bylo možné uplatňovat náhradu za omezení výše těžeb.

8. Celkové provozní náklady NP Křivoklátsko

Vyhodnocení ekonomických nároků na provoz NP Křivoklátsko bylo stanoveno na základě průměrných nákladů a výnosů již existujících NP v ČR za poslední 3 roky. Řešení vychází ze současného stavu financování NP v ČR za poslední 3 roky přepočteného na 1 ha

spravované plochy Správami NP (včetně CHKO a OP) a přepočítaného na předpokládaný počet zaměstnanců Správy NP Křivoklátsko. Průměrné výnosy z činnosti již existujících NP nebyly v celkové rozvaze uvažovány. V rámci rozvahy byly využity odhady výnosu z prodeje dřeva na základě skutečných údajů o těžbě na území uvažovaného NP Křivoklátsko. Jiné výnosy z činnosti, které mají ostatní NP (např. výnosy z pronájmu zemědělské půdy, pronájem budov atd.) nelze v rámci NP Křivoklátsko uvažovat, neboť budovy převzaté od AOPK ČR a od Lesů ČR budou sloužit pouze pro vnitřní potřebu Správy NP a zemědělská půdy vhodná k pronájmu je na území NP Křivoklátsko minimální.

Tabulka 18 Odhad nákladů a výnosů Správy NP dle skutečného rozpočtu ostatních Správ NP v průměru posledních 3 let v přepočtu na počet lidí a plochu

Náklady/Výnosy	Propočet částky na 1 ha ze všech ploch	Propočet částky na 1 zaměstnance	Propočet na NP Křivoklátsko dle rozlohy všech ploch
NÁKLADY CELKEM	4 668	2 604 695	291 725 862
Spotřeba materiálu	193	107 669	12 058 912
Opravy a udržování	362	201 986	22 622 456
Ostatní služby	1 567	874 291	97 920 581
Mzdové náklady	1 064	593 758	66 500 861
Zákonné sociální pojištění	359	200 060	22 406 720
Odpisy dlouhodobého majetku	360	200 913	22 502 214
Ostatní náklady z činnosti	308	171 693	19 229 579
VÝNOSY CELKEM	4 668	2 604 695	291 725 862
Výnosy z prodeje vlastních výrobků (dřevo)	1 008	562 500	63 000 000*
Výnosy vybraných ústředních vládních institucí z transferů	3 660	2 042 195	228 725 862
81 Příspěvek na provoz od zřizovatele	3 162	1 764 452	197 618 637
82 Individuální a syst. dotace na financ. od zřizovatele 2)	48	26 837	3 005 770
86 Dotace na výzk.,výv. a inov. od poskyt. jiných než zř. 3)	0	154	17 243
89 Dotace na úhradu výd., které mají být kryty z rozp.EU 4)	324	180 950	20 266 381
90 Dotace na úhradu výdajů podle mezinárodních smluv 4)	20	11 261	1 261 214
91 Ostatní příspěvky a dotace 5)	105	58 541	6 556 617

* výnosy z prodeje dřeva jsou odhadnuty na základě současné těžby dřeva na území navrhovaného NP

Zdroj: MŽP, odbor rozpočtu

Na základě výše uvedeného vyplývá, že celkové náklady Správy NP Křivoklátsko jsou odhadovány na cca 292 mil. Kč/rok, výnosy z činnosti (prodeje dřeva) jsou cca 63 mil. Kč/rok a příspěvek na pokrytí provozu Správy NP ze státního rozpočtu je odhadnut na 200 mil. Kč/rok.

Dopady na podnikatelské prostředí

Na území navrhovaného NP se žádné podniky nenacházejí. V jeho okolí jsou dva větší průmyslové podniky (Permon s. r. o., vyrábějící pneumatické nářadí v Roztokách u Křivoklátu; sklárna v Nižboru patřící firmě RŮCKL CRYSTAL a. s.) a řada menších podniků.

Podle databáze podnikatelských subjektů, jež jsou registrovány na ČSÚ, je v okolních obcích evidováno celkem 2 816 ekonomických subjektů. Je ale nutno upozornit na to, že řada nemá zaměstnance. Může se jednat i o osoby se živnostenským listem, které nevykonávají samostatnou podnikatelskou činnost, nýbrž jsou zaměstnanci u jiných podnikatelských subjektů, což je v ČR relativně častým jevem.

Tabulka 19 Podnikatelské subjekty registrované v jednotlivých obcích na území NP Křivoklátsko a jeho okolí, klasifikované dle hlavních ekonomických odvětví.

	země- dělství	lesnictví	dřevo- zpracující průmysl	realitní činnost	doprava	cestovní ruch	ostatní subjekty	celkem
Běleč	4	1	1	2	1	3	40	52
Branov	8	2	1	1	4	4	24	44
Bratronice	9	0	10	8	16	8	112	163
Broumy	10	8	6	9	6	7	96	142
Březová	4	3	0	0	1	9	48	65
Bzová	4	6	2	2	3	4	38	59
Čilá	5	0	0	0	0	1	3	9
Hracholusky	6	0	0	0	0	0	9	15
Hřebečnický	15	1	0	6	1	1	27	51
Chýňava	19	3	12	13	9	18	217	291
Karlova Ves	0	1	3	0	2	0	13	19
Křivoklát	14	15	2	6	5	15	109	166
Kublov	5	4	13	4	6	5	82	119
Líšná	7	1	4	0	1	1	21	35
Nezabudice	4	0	0	1	0	0	15	20
Nižbor	13	10	10	15	12	23	297	380
Nový Jáchymov	2	7	7	6	10	2	96	130
Ostrovec-Lhotka	3	1	0	0	0	3	9	16
Podmoky	5	6	5	8	4	4	18	50
Račice	1	0	1	1	2	1	19	25
Roztoky	6	3	3	20	6	15	189	242
Skryje	5	1	1	1	1	4	18	31
Sýkořice	8	1	4	3	5	4	63	88
Zbečno	4	2	7	5	3	9	64	94
Zbiroh	11	11	11	18	21	36	402	510
celkem	172	87	103	129	119	177	2029	2816

Zdroj: ČSÚ (Banaš et al., 2010).

Z tabulky výše je patrné, že v lesnictví je evidováno 87 subjektů a v navazujícím dřevozpracujícím průmyslu 103 podnikatelských subjektů. Nejedná se o žádné větší zpracovatele dřevní hmoty, takže nebudou přímo ohroženi vznikem NP.

Pro podnikatelské subjekty může vznik NP Křivoklátsko znamenat mírný nárůst administrativní zátěže, neboť pro realizaci některých činností v odůvodněných případech je nutné požádat o výjimku ze základních a bližších ochranných podmínek NP příslušný orgán ochrany přírody či požádat o vydání souhlasu Správu NP Křivoklátsko. Ochranné podmínky

NP a CHKO se v některých bodech částečně liší. Na druhou stranu lze předpokládat snazší dostupnost finančních prostředků fondů Evropské unie (např. OPŽP), národních programů, popř. dalších dotačních programů. Určitou část dotací lze získat nepřímo, a to ve formě plateb za realizovanou zakázku pro Správu NP Křivoklátsko.

Rekreace se v okolí NP většinou soustřeďuje do rekreačních zón. Bude realizována soukromou sférou soustředěnou v obcích na území NP, anebo v jeho blízkosti. Jedná se zejména o provozy ubytovacích zařízení a zařízení pro stravování nebo občerstvení návštěvníků NP. Může jít i o další služby v oblasti cestovního ruchu, jako jsou půjčovny různého sportovního vybavení (lodě, kola a podobně).

S ohledem na očekávaný mírný nárůst rekreačního využití území vlivem vyhlášení NP lze předpokládat pozitivní vliv na subjekty podnikající v cestovním ruchu a navázaných službách v daném regionu, tedy i na zřízení nových pracovních míst. Lze očekávat zvýšení počtu návštěvníků o 6 %, tj. 99 tisíc návštěvníků ročně.

V současné době kolem 30 % návštěvníků využívá k ubytování chaty a chalupy, kterých je v okolí velké množství (více než 4 500). Část návštěvníků je také ubytována v kempech a na tábořištích (často vodáci) v okolí. V regionu je malá nabídka penzionů a hotelů či jiných veřejných ubytovacích kapacit, protože více než 60 % návštěvníků je tzv. „několikahodinových“ až „jednodenních“. Jen 1/3 z nich je více než „dvoudenních“, a to ještě právě z části využívají chaty a chalupy své či známých a příbuzných (Banaš et al., 2010). V současné době však není možno výrazně zvyšovat kapacitu ubytovacích kapacit, protože v oblasti není dostatek zdrojů pitné vody a někde není vybudovaná ani kanalizace. Z toho důvodu nelze předpokládat, že by se výrazně zvýšilo využití a podstatněji se rozšiřovaly ubytovací kapacity. Významně intenzivněji než území CHKO jsou navštěvovány historické objekty na daném území (hrady a zříceniny) – cca trojnásobně více návštěvníků. Podobně i polovina podnikatelů v cestovním ruchu si myslí, že oblast je již nyní dostatečně atraktivní pro cestovní ruch a zřízení NP by žádným způsobem poptávku po turistice v této oblasti nezvýšilo.

Lov bude na území navrhovaného NP vykonávat Správa NP obdobně, jako je tomu v ostatních NP. Tím, že výkon práva myslivosti přejde pod správu NP, stávajícím nájemcům honiteb nemusí být prodlouženy smlouvy. V současné době je cca 4 000 ha z plochy NP v režijních honitbách a zbytek je pronajímán. Celkem je členů nájemců (členů mysliveckých sdružení) 319. Výkon práva myslivosti je nyní postaven na komerční bázi, včetně státních lesů, a roční výnosy na území navrženého NP z něj dosahují téměř 4 mil. Kč. V následující tabulce jsou uvedeny základní parametry mysliveckého hospodaření LČR.

Zrušení dosavadních honiteb bude mít negativní dopad pro jejich stávající nájemce (jedná se o soukromé subjekty).

Na základě výše uvedeného se v případě vyhlášení NP nepředpokládá výraznější vliv na podnikatelské subjekty v daném regionu.

Dopady na územní samosprávné celky

Vyhlášení NP Křivoklátsko nemá přímý vliv na demografický vývoj v regionu Křivoklátska vzhledem k omezení plochy NP především na lesní porosty. Nebude mít ani dopad na rozvoj

obcí, mimo Karlovy Vsi (137 obyvatel), která je jediná se svým intravilánem součástí navrhovaného NP a budou se jí přímo týkat omezení spojená s NP. Vyhlášením NP se změní základní ochranné podmínky území, avšak nepředpokládá se dopad na obce v daném regionu s výjimkou zvýšení návštěvnosti.

Vyhlášením NP Křivoklátsko se pravděpodobně zvýší návštěvnost daného regionu. Lze očekávat zvýšení počtu návštěvníků o 6 %, tj. 99 tisíc návštěvníků ročně. Avšak více než 60 % návštěvníků je tzv. „několikahodinových“ až „jednodenních“ a jen 1/3 z nich je více než „dvoudenních“, a to ještě právě z části využívají chaty a chalupy své či známých a příbuzných. Z toho důvodu nelze předpokládat, že by se výrazně zvýšilo využití a podstatněji se rozšiřovaly ubytovací kapacity. Rekreace se v okolí NP většinou soustřeďuje do rekreačních zón a bude realizována soukromou sférou soustředěnou v obcích na území NP, anebo v jeho blízkosti. Jedná se zejména o provozy ubytovacích zařízení a zařízení pro stravování nebo občerstvení návštěvníků NP. Může jít i o další služby v oblasti cestovního ruchu, jako jsou půjčovny různého sportovního vybavení (lodě, kola a podobně). Na druhou stranu pro obce může být dalším zdrojem příjmu placené parkování na parkovištích (při zákazu parkování mimo tyto vymezené plochy).

Dále vznik NP Křivoklátsko může pro obce znamenat snazší dostupnost finančních prostředků fondů Evropské unie (např. OPŽP), národních programů, popř. dalších dotačních programů.

Podpora obcí v připravovaném NP Křivoklátsko

V současnosti MŽP připravuje Výzvu pro předkládání žádostí o poskytnutí podpory v rámci Národního programu Životní prostředí na téma „Podpora obcí v připravovaném NP Křivoklátsko“. Příprava výzvy a její vyhlášení navazuje na připravovanou novelu zákona 114/1992 Sb., o ochraně přírody a krajiny. Cílem výzvy je zlepšení životního prostředí na území vznikajícího národního parku, kvality života občanů v obcích, které leží v tomto území a podpora udržitelného rozvoje těchto obcí. Cílem je především podpora budování návštěvnické infrastruktury a zavádění opatření, která přispějí k ekologickému provozu obcí. Příjemci podpory jsou obce, na jejichž katastrálním území se předpokládá vyhlášení NP Křivoklátsko, dle aktuálního návrhu území Národního parku Křivoklátsko. Jedná se celkem o 16 obcí.

Předmětem podpory budou následující podporované aktivity realizované v souladu s podmínkami výzvy:

5.6.A Projektová příprava

- a) projektová příprava k projektům v rámci aktivity 5.6.B, případně OPŽP, NPO, Modernizačního fondu a IROP.

5.6.B Projekty zaměřené na zlepšování životního prostředí

- a) úprava či obnova veřejných prostranství, včetně zakládání zeleně¹⁰ a vodních prvků.

¹⁰ Tam, kde je to možné, musí být v rámci projektu preferována výsadba původních druhů dřevin. Na místech s výrazně změněnými podmínkami (např. v městském prostředí) se připouští i možnost výsadby nepůvodních druhů či kultivarů s vyšší odolností, které zajistí dlouhou délku života stromu bez nutnosti trvalé intenzivní péče a závlivky v těchto, pro původní druhy dřeviny nevhodných, podmínkách.

b) budování, rekonstrukce a zprůchodnění či obnova cest, stezek a pěšin propojujících stávající prvky návštěvnické infrastruktury, budování a rekonstrukce odstavných ploch – včetně parkovišť, pořízení a instalace nového, či rekonstrukce stávajícího mobiliáře¹¹.

5.6.C Kofinancování projektů financovaných z EU prostředků (OPŽP, NPO, Modernizační fond, IROP)

a) kofinancování projektů schválených v rámci dotačních titulů financovaných z prostředků EU (OPŽP, NPO, Modernizační fond, IROP).

Celková alokace výzvy byla stanovena **ve výši 100 mil. Kč**, přičemž maximální míra podpory na jeden projekt činí:

- pro aktivitu 5.6.A 50 % z celkových způsobilých výdajů;
- pro aktivitu 5.6.B 90 % z celkových způsobilých výdajů;
- pro aktivitu 5.6.C činí maximální výše podpory na jeden projekt 5 % z celkových způsobilých výdajů (v rámci OPŽP, NPO a Modernizačního fondu), nejvíce však 5 mil. Kč, přičemž celková výše podpory poskytnutá z OPŽP, NPO, Modernizačního fondu, IROP a NPŽP nesmí přesáhnout 100 % celkových způsobilých výdajů.

Podpora obcí v národních parcích

Dále je ze strany SFŽP opakovaně cca jednou za 1-3 roky vyhlašována výzva "Podpora obcí v národních parcích" - jde o výzvu z NPŽP. Současná výzva s příjmem žádostí do června 2024 má alokaci 200 mil. Kč.

Podpora je určena ke zlepšení životního prostředí na území národních parků a kvality života občanů v obcích, které leží na území národních parků. Je podpořen udržitelný rozvoj těchto obcí.

Podporu mohou obce čerpat na následující oblasti:

- 5.5.A Podpora v oblasti vybavenosti obcí
- 5.5.B Podpora v oblasti infrastruktury obcí
- 5.5.C Podpora zpracování rozvojových dokumentů, studií a projektové přípravy
- 5.5.D Podpora informačních center orientovaných na národní parky
- 5.5.E Podpora programů vzdělávání a osvěty v oblastech životního prostředí
- 5.5.F Kofinancování projektů financovaných z EU prostředků (OPŽP, NPO, Modernizační fond)

Kdo může žádat:

- Aktivita 5.5.A až D – všechny právnické osoby, s výjimkou obchodních korporací s podílem územních samosprávných celků menším než 50 % a politických stran a hnutí

¹¹ Informační cedule a interaktivní panely, navigační značení, lavičky, odpadkové koše, stojany na kola, veřejná pítka, nádrže pro akumulaci požární vody.

- Aktivita 5.5.C, písmeno b) – pouze obce
- Aktivita 5.5.E – správy národních parků a nestátní neziskové organizace, jejichž hlavní činností je environmentální vzdělávání, výchova a osvěta, zejména zapsané spolky, obecně prospěšné společnosti apod.
- Aktivita 5.5.F – všechny subjekty, které mohou být příjemcem podpory v rámci podporovaných aktivit 5.5.A až E, a to za předpokladu, že jsou oprávněnými příjemci v souladu s pravidly pro žadatele a příjemce dotace v rámci dotačních titulů financovaných z prostředků EU (OPŽP, NPO, Modernizační fond)

Výše příspěvku:

- Aktivita 5.5.A, 5.5.C, 5.5.D a 5.5.E – 85 % z celkových způsobilých výdajů
- Aktivita 5.5.B – 70 % z celkových způsobilých výdajů
- Aktivita 5.5.F – 5 % z celkových způsobilých výdajů (v rámci OPŽP, NPO a Modernizačního fondu).
- Maximální výše podpory poskytnutá jednomu žadateli činí 6 mil. Kč, vyjma podporované aktivity 5.5.F.

Tabulka 20 Minimální a maximální výše podpory pro jednotlivé podporované oblasti

Podporovaná aktivita	Minimální výše podpory na jeden projekt	Maximální výše podpory na jeden projekt
5.5.A Podpora v oblasti vybavenosti obcí	200 tis. Kč	5 mil. Kč
5.5.B Podpora v oblasti infrastruktury obcí	200 tis. Kč	5 mil. Kč
5.5.C Podpora zpracování rozvojových dokumentů, studií a projektové přípravy	100 tis. Kč	500 tis. Kč
5.5.D Podpora informačních center orientovaných na národní parky	200 tis. Kč	2 mil. Kč
5.5.E Podpora programů vzdělávání a osvěty v oblastech životního prostředí	200 tis. Kč	2 mil. Kč
5.5.F Kofinancování projektů financovaných z EU prostředků (OPŽP, NPO, Modernizační fond)	dle dotačního titulu	dle dotačního titulu

Dopady na obyvatele

Vyhlášením NP se částečně změní základní ochranné podmínky území. Jedná se především o zákazy některých dalších činností, které se ale na území navrhovaného NP stejně většinou neuskutečňovaly, snad s výjimkou vyhlídkových letů.

Na území NP oproti současné CHKO platí například zákaz:

- provozovat horolezectví,
- létání na padácích,
- pořádat vyhlídkové lety,
- jezdit na kole mimo vyhrazená místa,

- provádět ohňostroje a používat zábavnou pyrotechniku,
- tábořit mimo místa vyhrazená orgánem ochrany přírody,
- provozovat volný nebo stánkový prodej mimo budovy.

Po vyhlášení NP Křivoklátsko mohou být postupně stanovena území s regulovaným **vstupem veřejnosti** (trvalým anebo přechodným zákazem vstupu), jedná se tzv. klidová území národního parku. Předpokládá se, že tento režim bude po vyhlášení NP uplatňován na území stávajících NPR a PR.

Zřízením NP bude volný průjezd pro **cyklisty** po všech lesních cestách omezen pouze na vyhrazené cyklistické trasy. Částečně se tak sníží možnost volného užívání lesních cest jak k požitkové jízdě, tak k přepravě na vzdálenější místa v lesích.

Při zákazu **parkování** mimo vymezené plochy lze očekávat zpoplatnění parkování na parkovištích určených pro návštěvníky.

Možnost **budování další infrastruktury** pro pobyt a rekreaci může být omezena a bude soustředěna zejména do sídel v okolí národního parku. Umisťování do volné krajiny jak v NP, tak i v CHKO je téměř vyloučené.

Pro **vlastníky dotčených pozemků** může vznik NP znamenat mírný nárůst administrativní zátěže, neboť pro realizaci některých činností v odůvodněných případech je nutné požádat o výjimku ze základních a bližších ochranných podmínek NP příslušný orgán ochrany přírody či požádat o vydání souhlasu Správu NP. Ochranné podmínky NP a CHKO se v některých bodech částečně liší. Na druhou stranu lze předpokládat snazší dostupnost finančních prostředků fondů Evropské unie (např. OPŽP), národních programů, popř. dalších dotačních programů. Určitou část dotací lze získat nepřímo, a to ve formě plateb za realizovanou zakázku pro Správu NP a CHKO Křivoklátsko.

Sociální dopady

Zřízení národního parku může mít regionálně významné pozitivní dopady na zaměstnanost prostřednictvím vytvoření nových pracovních příležitostí souvisejících přímo s činností správy parku, nebo pracovních míst spojených s rekreačními aktivitami a ekoturistikou, včetně výroby a prodeje tradičních produktů¹².

Při uvažování regionální úrovně je předpokládán pozitivní vliv na region daný přílivem finančních prostředků do regionu (rozpočet Správy NP Křivoklátsko, jednodušší programové financování, rozvoj cestovního ruchu. Dle „Analýzy“ rozvoj cestovního ruchu v NP Křivoklátsko přinese na regionální úrovni dodatečné příjmy ve výši 18,5 mil. Kč/rok, což odpovídá ekvivalentu 57 pracovních míst. Vytvořená pracovní místa na Správě NP Křivoklátsko a v cestovním ruchu by mohla snížit lokální nezaměstnanost o cca 1 %. Lze tedy spatřovat pozitivní efekt pro občany daného regionu v podobě vyšší zaměstnanosti, negativní dopady pro občany vyplývající ze základních a bližších ochranných podmínek lze předpokládat spíše jako nevýznamné. Dle závěrů studie není případné vyhlášení NP rozhodujícím faktorem regionálního rozvoje. Studie však předpokládá stimul dalšího rozvoje, a tedy i pozitivní vliv.

¹² Waldron et al., *Protecting 30 percent of the planet*.

Dopady na životní prostředí

Ztráta biodiverzity představuje jedno z největších současných rizik pro světovou ekonomiku. Chráněná území proto nabývají na významu na mezinárodní úrovni z důvodu naléhavosti dosahování cílů ochrany biodiverzity a také kvůli své roli v adaptaci a zmírňování dopadů změny klimatu. V tomto kontextu je nezbytné vytvářet nové a posilovat stávající legislativní rámce týkající se chráněných území. To může zahrnovat jak zřizování nových chráněných území, tak i přehodnocení hranic těch existujících.

Území Křivoklátska představuje rozsáhlý komplex lesů s velkým podílem přirozených ekosystémů, které jsou zvláště důležité pro biodiverzitu, ukládání uhlíku a další ekosystémové služby. Vyhlášení národního parku a plošné ochrany tohoto území představuje v dlouhodobém horizontu především zachování a rozvoj přírodních hodnot, ochranu biodiverzity, ale také schopnosti tohoto území dlouhodobě poskytovat společnosti ekosystémové služby, jako jsou ochrana před povodněmi, poskytování čisté vody, ochrana půdy a kulturní ekosystémové služby prostřednictvím turistiky a rekreace. Ochrana přírodních procesů v národním parku by také vedla ke zvýšené schopnosti zdejších lesů dlouhodobě ukládat uhlík v půdě a zmírňovat tak změnu klimatu.

Jedním z dlouhodobých cílů ochrany na území NP je zachování nebo postupná obnova přirozených ekosystémů včetně zajištění nerušeného průběhu přírodních dějů v jejich přirozené dynamice na převažující ploše území NP. V případě NP Křivoklátsko bude tento dlouhodobý cíl ochrany naplňován postupně, a to řádově desítky let, kdy při vzniku NP se počítá s cca 15 % území, které bude v režimu, kde je cílem zachovat a umožnit nerušený průběh přírodních procesů. Zbývajících cca 85 % území NP bude zařazeno do zóny soustředěné péče o přírodu, která se dělí na dva cíle. Část této zóny bude mít za cíl zachování nebo postupné zlepšování stavu ekosystémů, významných z hlediska biologické rozmanitosti, jejichž existence je podmíněna trvalou činností člověka. Druhá část této zóny bude mít za dlouhodobý cíl obnovu přírodních a přírodě blízkých ekosystémů včetně umožnění nerušeného průběhu přírodních dějů, kdy délka a vlastní podoba aktivní péče o tyto ekosystémy budou odvislé od jejich stavu a charakteru. Z výše uvedeného vyplývá, že v případě vzniku NP Křivoklátsko bude na významné části jeho území probíhat dlouhodobý management lesních ekosystémů směřující k naplňování poslání NP, který bude přinášet i nadále a dlouhodobě finanční zisk z těchto činností (tj. zejména z prodeje dříví) a stejně tak nabídka prací a činností s tím spojených zůstane obdobná jako nyní.

3.2 Ostatní zhodnocené dopady novely

Dopady na mezinárodní konkurenceschopnost ČR

Novela zákona nepředstavuje dopady a faktory ovlivňující mezinárodní hospodářskou konkurenceschopnost České republiky v kontextu s hospodářským růstem, dopady na inovační a investiční činnost a na zaměstnanost. Vyhlášení NP Křivoklátsko tudíž nebude mít dopad na mezinárodní konkurenceschopnost.

Dopady ve vztahu k zákazu diskriminace a ve vztahu k rovnosti žen a mužů

Novela zákona neupravuje vztahy, které by se dotýkaly zákazu diskriminace (ve smyslu antidiskriminačního zákona jde o nerovné zacházení či znevýhodnění některé osoby z důvodu rasy, etnického původu, národnosti, pohlaví, sexuální orientace, věku, zdravotního postižení, náboženského vyznání, víry či světového názoru). Takové vztahy neupravuje ani navrhovaná právní úprava, proto lze konstatovat, že navrhované řešení nemá žádné dopady ve vztahu k zákazu diskriminace, včetně rovného postavení mužů a žen.

Dopady na výkon státní statistické služby

Novela zákona nemá dopady na výkon státní statistické služby, nezakládá nové oprávnění vytvářet a provozovat nové administrativní zdroje dat či měnit stávající, které jsou potenciaálně využitelné pro potřeby státní statistické služby.

Korupční rizika

Novela zákona nezakládá korupční rizika ani nemá žádné dopady na míru korupce.

Dopady na bezpečnost nebo obranu státu

Novela zákona nemá dopady na bezpečnost a obranu státu.

3.3 Vyhodnocení nákladů a přínosů variant

Tabulka 21: Porovnání nákladů a přínosů

Varianta	Přínosy	Hodnocení	Náklady	Hodnocení
Varianta 0	Státní rozpočet a ostatní veřejné rozpočty			
			AOPK ČR – mzdové a režijní náklady na pracovníky starající se o CHKO Křivoklátsko	5,7 mil. Kč/rok
			AOPK ČR – provozní náklady na budovy AOPK ČR	590 tis. Kč/rok
			Náklady na péči o území CHKO Křivoklátsko (z dotačních titulů)	4,5 mil. Kč/rok
			Vyplacené újmy za omezení lesního hospodaření	14,5 mil. Kč za rok 2022 27,2 mil. Kč za rok 2023
	Podnikatelské prostředí			
		Na území uvažovaného NP má právo hospodařit na lesích v majetku státu podnik LČR a VLS	**	

Obce				
Obyvatelé				
		Omezení v rámci NPR, PR – zákazy vstupu, ostatní území CHKO částečná omezení	**	
Životní prostředí				
Území je chráněno různými kategoriemi chráněných území, zejména kategorií NPR, PR, CHKO, EVL, ptačí oblast, dále je součástí biosférické rezervace UNESCO	***			
Varianta 1	Státní rozpočet a ostatní veřejné rozpočty			
	Výnosy z činnosti Správy NP Křivoklátsko	63 mil. Kč/rok	Provozní náklady Správy NP Křivoklátsko z toho příspěvek od zřizovatele	292 mil. Kč/rok 200 mil. Kč/rok
	Úspora za vyplacené újmy za omezení lesního hospodaření	Teoreticky až 135 mil. Kč/rok	Náklady na označení NP a OP	Jednorázově 1,06 mil. Kč
			Náklady na vybudování nového sídla Správy NP	Jednorázově 150, 7 mil. Kč
			Náklady na vybavení pracoviště a zaměstnanců Správy NP	Jednorázově 19,8 mil. Kč
			Náklady na vozový park	Jednorázově 35 mil. Kč
	Podnikatelské prostředí			
	Očekávaný nárůst turistického využití území bude mít pozitivní vliv na subjekty podnikající v cestovním ruchu a navázaných službách v daném regionu	**	Na území NP přejde lesní hospodářství pod Správu NP a LČR a VLS ztratí právo na tomto území hospodařit	**
	Snazší dostupnost finančních prostředků fondů Evropské unie (např. OPŽP), národních programů, popř. dalších dotačních programů. Určitou část dotací lze získat nepřímo, a to ve formě plateb za realizovanou zakázku pro Správu NP Křivoklátsko.	****		
	Obce			
Zvýší se návštěvnost obcí – možný	***		*	

zdroj příjmu (např. placená parkoviště v obcích aj.)		Zvýší se návštěvnost obcí – riziko negativních důsledků turismu (zvýšení odpadů v obcích atd.)	
Snazší dostupnost finančních prostředků z dotačních programů pro obce na území NP	*****		
Obyvatelé			
Vytvoření nových pracovních míst, možnost zvýšení příjmů z pronájmů prostor k ubytování apod.	***	Zákazy či omezení některých činností –zákaz jízdy na kole mimo vyhrazené cesty	*
Životní prostředí			
Zachování a obnova přírodních lesních ekosystémů v jejich přirozené dynamice v souvislém, uceleném a plošně významném komplexu lesů Křivoklátska, zachování či zlepšení dochovaného stavu předmětů ochrany jednotlivých EVL na území NP, zachování či zlepšení stavu populací druhů, které jsou předmětem ochrany PO Křivoklátsko	*****		

- bez dopadů, * velmi nízké, ** nízké, *** střední, **** vysoké, ***** velmi vysoké

U některých identifikovaných dopadů není možné kvantifikovat jejich konkrétní výši z důvodu nedostupnosti relevantních dat anebo nemožnosti odhadnout a vyčíslit budoucí chování dotčených subjektů. V takové situaci Závěrečná zpráva RIA tyto dopady vyhodnocuje kvalitativně formou slovního popisu a odstupňování předpokládané a konzultované míry dopadu pomocí ordinální škály, která je pouze zjednodušeným souhrnem celého hodnocení dopadů regulace RIA. Symboly označují předpokládanou míru dopadu navrhované změny, která byla v procesu konzultací vyhodnocena v míře od velmi nízkého očekávaného dopadu (*) po velmi vysoký (*****).

4 Stanovení pořadí variant a výběr nejvhodnějšího řešení

1. Varianta 1
2. Varianta 0

Pro zajištění cíle, kterým je zachování a obnova přírodních lesních ekosystémů v jejich přirozené dynamice v souvislém, uceleném a plošně významném komplexu lesů Křivoklátska a v dlouhodobém časovém horizontu obnovení bohaté druhové, prostorové i věkové struktury lesa, se zajištěním trvalé existence všech jeho vegetačních pater na převažující ploše centrální části Křivoklátska s využitím působení přírodních sil na ekosystém jako významného nástroje formujícího stav a vývoj ekosystému a jeho ekologické funkce

doporučujeme přijmout variantu 1, a to vyhlášení NP Křivoklátska. V případě nevyhlášení NP Křivoklátsko hrozí rizika, že daném území nedojde k zajištění trvalé péče, která by vedla k zachování či obnově cenných složek lesních ekosystémů a zachování či zlepšení dochovaného stavu předmětů ochrany jednotlivých EVL (přírodních stanovišť i druhů) na území navrhovaného NP a nedojde k zachování či zlepšení stavu populací druhů, které jsou předmětem ochrany PO Křivoklátsko.

5 Implementace doporučené varianty a vynucování

Orgánem odpovědným za implementaci navrhované právní úpravy je Ministerstvo životního prostředí, které vystupuje v pozici ústředního správního úřadu v oblasti ochrany životního prostředí na území NP.

Orgánem ochrany přírody, který bude zajišťovat správu o území NP Křivoklátsko a přilehlé CHKO bude nově vzniklá Správa NP Křivoklátsko. Základním a závazným dokumentem pro Správu NP jsou zásady péče o národní park, které schvaluje MŽP a vyžadují dohodu v radě národního parku na jeho znění. Tento dokument je podkladem pro další dokumenty včetně nového LHP a veškeré aktivity Správy NP na daném území. Platnost zásad péče je většinou 15 let a poté je možno zpracovat zásady nové.

Správa NP by měla zajistit dodržování zákazů na území NP prostřednictvím strážců přírody. Zákaz vstupu do některých částí lesa na území dnešních NPR, PR platí již dnes, avšak AOPK ČR nemá vzhledem k současnému počtu zaměstnanců zajišťujících péči o území CHKO dostatečné kapacity, aby tyto zákazy mohly být plošně a důsledně kontrolovány a případně udělovány postihy za porušení. Správa NP bude rovněž zaměstnávat strážce, kteří budou nepovolený vstup a další zákazy v souvislosti s dodržováním základních ochranných podmínek území NP, a s tím souvisejících omezení, kontrolovat a případně sankcionovat.

6 Přezkum účinnosti regulace

Pro tuto regulaci se navrhuje provést dělený přezkum účinnosti.

1. Ekonomické hledisko

S ohledem na zajištění dostatečných finančních prostředků pro fungování Správy NP Křivoklátsko s ohledem na požadavky na státní rozpočet by měl být proveden přezkum po 3 letech od vyhlášení NP. V rámci přezkumu by měla být provedena revize finančních toků (nákladů a výnosů) Správy NP a výsledku hospodaření na základě skutečných účetních údajů. Toto zhodnocení nelze provést dříve než za 3 roky od vzniku NP, neboť dle předpokladu v 1. roce dojde k převodu majetku (pozemků) na Správu NP, po němž teprve začne Správa NP provádět v lesích běžné hospodářské činnosti. V dalším roce se předpokládá, že dojde k uzavírání smluv Správy NP s dodavateli a odběrateli, které však lze provést až po převodu majetku a poté lze předpokládat postupný náběh na hospodaření v NP. Běžný objem činností (těžba dřeva, péče o les aj.) lze předpokládat až zhruba ve 3. roce od vyhlášení NP. Z toho důvodu lze účetnictví 3. roku hospodaření Správy NP považovat za víceméně odpovídající již běžnému (každoročnímu) provozu. Zároveň by do té

doby měla být vypracována studie proveditelnosti, která by měla identifikovat přesné náklady na zajištění budovy pro sídlo Správy NP a náklady, které budou generovat úpravy, opravy a rekonstrukce stávajících objektů, které přejdou do vlastnictví Správy NP.

2. Administrativně-správní hledisko

Dále by měl být po 5 letech od vzniku NP proveden přezkum administrativně správních činností Správy NP. Zejména jde o kontrolu zpracování klíčových dokumentů pro fungování NP, které po vzniku NP začne Správa připravovat a jejichž vypracování ukládá zákon. Jde o následující 3 dokumenty a nástroje péče a ochrany:

- Zonace (dle § 18 ZOPK) - vymezení a změny jednotlivých zón ochrany přírody NP, a jejich charakteristiku podle přírodních podmínek a cílů ochrany stanoví Ministerstvo životního prostředí vyhláškou. Zóny NP lze změnit nejdříve 15 let od data účinnosti vydání vyhlášky, kterou se poprvé vymezují zóny ochrany přírody NP.
- Zásady péče (§ 38a ZOPK) – jsou základním a závazným dokumentem, který je podkladem pro další dokumenty včetně nového LHP a veškeré aktivity Správy NP na daném území. Platnost zásad péče je většinou 15 - 20 let a poté se zpracují zásady nové.
- Klidová území (dle § 17 ZOPK) - tedy území s omezeným pohybem osob z důvodu umožnění nerušeného vývoje ekosystémů nebo jejich složek, které jsou citlivé na nadměrný pohyb osob a zranitelné vlivem rušivých vlivů s ním spojených, stanoví Ministerstvo životního prostředí opatřením obecné povahy.

Předpokládá se, že příprava a projednání těchto dokumentů potrvá zhruba cca 3 roky. Toto projednání může dle zkušeností z ostatních NP trvat i déle. Z toho důvodu doporučujeme provést přezkum v této oblasti až po 5 letech od vyhlášení národního parku.

3. Biologické hledisko

Přezkum účinnosti naplnění cíle ochrany NP je možné provést až s delším časovým odstupem. Dlouhodobým cílem ochrany NP je zachování nebo postupná obnova přirozených ekosystémů včetně zajištění nerušeného průběhu přírodních dějů v jejich přirozené dynamice na převažující ploše území NP a zachování nebo postupné zlepšování stavu ekosystémů, jejichž existence je podmíněna činností člověka, významných z hlediska biologické rozmanitosti, na zbývajícím území národních parků. Tyto změny jsou však velmi pozvolné a dlouhodobé. Rozpoznatelné změny na základě přírodovědeckých výzkumů je možné pozorovat nejdříve za cca 10 let. Přezkum účinnosti naplňování cílů ochrany NP, tak je možné provést nejdříve po 10 letech od vyhlášení NP. Vyhodnocení naplňování dlouhodobých cílů NP se dále dělá v rámci tvorby nových zásad péče o národní park.

7 Konzultace a zdroje dat

V rámci přípravy návrhu zákona č. 114/1992 Sb., o ochraně přírody a krajiny, části týkající se vyhlášení NP Křivoklátsko, byl návrh konzultován s Agenturou ochrany přírody a krajiny ČR.

V rámci přípravy RIA byly využity následující zdroje dat:

1. Banaš et al.: Socioekonomická analýza regionu navrženého Národního parku Křivoklátsko: Závěrečná zpráva. Olomouc: Ekogroup Czech s.r.o., 2010. 147 s.
2. Sloup R. et al.: „Socio-ekonomická studie stanovující ekonomické dopady do regionu Křivoklátska v případě převedení části území do kategorie užívání ‚národní park‘ - Portaro - katalog knihovny“, viděno 25. leden 2024, https://katalog.mendelu.cz/records/dae97546-9542-4164-ac4e-9d51abd9bd47?back=https%3A%2F%2Fkatalog.mendelu.cz%2Frecords%2F954e96c4-6e2c-4b58-948a-4585fabfc20b&group=4f2b73bb-2f51-492f-bab6-f41959e10d37_e64f47f5-da7a-4888-a079-e57fd8348da0_3a26c3b9-e177-4d8c-93c4-bbabf5644855_ad3d96ca-a109-4239-94c5-92f784265cba_dae97546-9542-4164-ac4e-9d51abd9bd47.
3. Waldron et al., Protecting 30 percent of the planet: costs, benefits and economic implications. https://www.conservation.cam.ac.uk/files/waldron_report_30_by_30_publish.pdf
4. Záměr na vyhlášení zvláště chráněného území – Národní park Křivoklátsko, září 2022
5. <https://www.narodniprogramzp.cz/nabidka-dotaci/detail-vyzvy/?id=123>
6. <https://dotace.nature.cz/mas>
7. <https://dotace.nature.cz/popfk>
8. <https://dotace.nature.cz/ppk-a>
9. <https://krivoklatsko.nature.cz/web/chko-krivoklatsko/ochrana-prirody>

8 Seznam použitých zkratek

AOPK ČR	Agentura ochrany přírody a krajiny ČR
ČR	Česká republika
EU	Evropská unie
EVL	Evropsky významná lokalita
EVVO	Environmentální vzdělávání, výchova a osvěta
GIS	Geografický informační systém
CHKO	Chráněná krajinná oblast
IROP	Integrovaný regionální operační program
IS	Informační systém
IT	Informační technika
LČR	Lesy ČR
LHC	Lesní hospodářský celek
LHP	Lesní hospodářský plán

LS	Lesní správa
LZÚ	Les zvláštního určení
MaS	Správa nezcizitelného státního majetku ve zvláště chráněných územích
MV	Ministerstvo vnitra
MZe	Ministerstvo zemědělství
MŽP	Ministerstvo životního prostředí
NP	Národní park
NPO	Národní plán obnovy
NPR	Národní přírodní rezervace
NPŽP	Národní program Životní prostředí
OP	Ochranné pásmo
OPŽP	Operační program Životní prostředí
PO	Ptačí oblast
POPFK	Podpora obnovy přirozených funkcí krajiny
PP	Přírodní památka
PR	Přírodní rezervace
SŠ	Střední škola
SFŽP	Státní fond životního prostředí
TČ	Tepelné čerpadlo
TTP	Trvalé travní porosty
VLS	Vojenské lesy a statky ČR
VŠ	Vysoká škola
VZCHÚ	Velkoplošné zvláště chráněné území
ZCHD	Zvláště chráněný druh
ZCHÚ	Zvláště chráněné území

9 Kontakt na zpracovatele RIA

Ing. Eva Dvořáková, Ph.D.

Odbor politiky životního prostředí a udržitelného rozvoje, MŽP

email: eva.dvorakova@mzp.cz

tel: +420 704 655 780

Ing. Jan Rejzek

Odbor zvláštní územní ochrany přírody a krajiny, MŽP

email: jan.rejzek@mzp.cz

tel: +420 725 057 697

Na přípravě dále spolupracovali:

Ing. Martina Píšková – Odbor politiky životního prostředí a udržitelného rozvoje, MŽP

Mgr. Jiří Přeč – Odbor politiky životního prostředí a udržitelného rozvoje, MŽP

Ing. Petr Stloukal – Odbor zvláštní územní ochrany přírody a krajiny, MŽP

Ing. Ivo Gottwald – Odbor rozpočtu, MŽP

RNDr. Jaroslav Obermajer – AOPK ČR